

# Es tiempo de actuar para ser sostenibles



Reporte de  
Sostenibilidad

→ 2013



 Kimberly-Clark Perú

# Índice de contenidos

<b>Introducción</b> .....	04
<b>Carta del Gerente General</b> .....	06
<b>Kimberly-Clark Corporación</b> .....	08
<b>Kimberly-Clark Perú</b> .....	12

## **Personas** Es tiempo de SUMAR

Nuestro equipo .....	28
Es tiempo de sumar .....	42
La cadena de proveedores .....	44
Seguridad y salud en nuestras operaciones .....	48

## **Planeta**

### Es tiempo de CAMBIAR

Gestión del agua .....	58
Gestión de residuos .....	60
Cambio climático .....	62
Es tiempo de cambiar .....	66
Promoción de prácticas ambientales .....	68

## **Productos**

### Es tiempo de CRECER

Liderazgo en el mercado .....	74
Nuestros socios estratégicos .....	79
Es tiempo de crecer .....	80
Promoción de ciudadanía ambiental en los consumidores y clientes .....	84
Reconocimientos .....	87

# Es tiempo de actuar y ser sostenibles



**2014 ES UN AÑO DE DECISIONES.** Nuestro país será la sede de la Vigésima Conferencia de las Partes de la Convención Marco de las Naciones Unidas sobre el Cambio Climático, COP 20. El Perú recibirá a representantes de 194 países y **será el escenario de un proceso de transparencia e inclusión para lograr un Acuerdo Climático en el 2015.**

**En Kimberly-Clark Perú también somos parte de este tiempo de cambios.** Es así, que queremos compartir, a través de este Reporte de Sostenibilidad, nuestros aportes y buenas prácticas para el cuidado del planeta.

# Carta del Gerente General G4-1

## Queridos amigos:

**SOMOS UNA EMPRESA que busca constantemente mejorar la calidad de vida de todos los peruanos.**

Nuestros productos para el cuidado y la higiene personal, familiar e industrial, se basan en las necesidades de las personas de nuestra sociedad y en cómo podemos ayudar a fomentar su desarrollo.

Por ello nos alegra mucho poder compartir por segundo año consecutivo **el secreto de nuestro éxito, nuestra "Kultura Ganadora"**, reflejo de quiénes somos y aquello que nos impulsa a dar siempre la milla extra para conseguir resultados que aspiran ser excepcionales.

Como parte de nuestra Visión de Sostenibilidad 2015, **nos enfocamos en el bienestar y equilibrio de las Personas, el Planeta y los Productos de calidad.** Para ello, continuamos construyendo talento, apostando por nuestra gente y desarrollando líderes que motiven y guíen a sus equipos. Asimismo, priorizamos la salud y seguridad de nuestros colaboradores logrando la reducción de los índices de frecuencia y severidad de accidentes.

Considerando nuestro contexto local, y alineados a nuestro compromiso con el Planeta, estamos trabajando en hacer de nuestro país uno responsable ambientalmente. Como compañía, desarrollamos e incentivamos la generación de una ciudadanía ambiental entre nuestros consumidores,



Hemos logrado incorporar más de 80.000 toneladas de material reciclado a nuestro proceso de producción, incrementado la recirculación de agua en éste e implementado diferentes mecanismos para reducir la emisión de gases de efecto invernadero.

colaboradores y socios estratégicos, a través de nuestras campañas "Recíclame, cumple TU papel" y "Recíclame, cumple con TU planeta".

A su vez, a través de nuestra línea K-C Professional, impulsamos el cuidado del medio ambiente entre nuestros diversos clientes. Contamos con una variedad de productos de alta calidad, elaborados con materiales 100% reciclados. Así también, venimos desarrollando una importante campaña del correcto lavado de manos denominada "La salud está en tus manos".

Asimismo, logramos incorporar más de 80.000 toneladas de material reciclado a nuestro proceso de producción, y hemos incrementado la recirculación de agua en éste e implementado diferentes mecanismos para reducir la emisión de gases de efecto invernadero, como es el uso de gas natural para nuestras operaciones.

**Nuestro segundo Reporte de Sostenibilidad ha sido realizado en base a la nueva metodología GRI G4.**

Ello nos ha permitido conocer cómo estamos aplicando nuestro modelo de gestión sostenible en la cadena de valor, identificando los impactos positivos y negativos generados a través de ésta. Además, hemos involucrado a nuestros diversos grupos de interés en actividades tales como el panel de diálogo, creando relaciones de mayor confianza y promoviendo en ellos un comportamiento sostenible.

El 2013 nos ha traído grandes logros de los que estamos orgullosos y que desarrollaremos en este Reporte, los que nos permiten demostrar que, en Kimberly-Clark Perú, **sabemos que es tiempo de actuar para ser sostenibles** y además compartir las cosas que hacemos bien. ●

.....  
**David Cahen**  
 Gerente General

# Kimberly-Clark Corporación

**DESDE HACE MÁS DE 140 AÑOS** en Kimberly-Clark Corporación (KCC) producimos y comercializamos productos para el **cuidado e higiene personal, del hogar y de las industrias.**

Como una gran empresa que está presente en múltiples lugares del planeta, ayudando a **mejorar la calidad de vida** de millones de personas, en KCC nos enfocamos en implementar **buenas prácticas y usos sostenibles** con un menor impacto al medio ambiente, y al mismo tiempo generar un agradable y justo entorno laboral para nuestros miles de colaboradores.

Kimberly-Clark se funda en 1872 en Wisconsin, EEUU

**3/4**  
DE LA POBLACIÓN MUNDIAL **USA A DIARIO NUESTROS PRODUCTOS.**

HEMOS INVENTADO **5 DE LAS 9** CATEGORÍAS EN LAS QUE COMPETIMOS.

LOGRAMOS UNA VENTA DE **\$21.2 BILLONES** DURANTE EL AÑO 2013.

CONTAMOS CON MÁS DE **58.000** COLABORADORES TRABAJANDO EN 45 PAÍSES DEL MUNDO.

LIDERAMOS EL MERCADO EN MÁS DE **175 PAÍSES** DEL MUNDO.

DURANTE 2013, REALIZAMOS UNA CONTRIBUCIÓN DE **US\$35 MILLONES EN CAUSAS SOCIALES.**

# VISIÓN

Guiar al mundo en lo esencial  
**para una vida mejor**

# MISIÓN

Dar cada día un paso adelante  
**para mejorar la salud, el  
bienestar y la higiene de las  
personas**

## INNOVACIÓN

Estamos comprometidos  
con **las nuevas ideas**  
que aportan valor.

## AUTENTICIDAD

Continuamos con  
nuestra herencia  
de **honestidad,**  
**integridad y coraje,**  
haciendo lo correcto.

## RESPONSABILIDAD

Somos responsables  
por el **futuro de nuestro  
negocio y nuestro futuro.**

## DEDICACIÓN

Respetamos y cuidamos a  
las **comunidades en las que  
vivimos y trabajamos.**

# Kimberly-Clark Perú

**KIMBERLY-CLARK PERÚ NACE EN 1995** para ofrecer productos que contribuyen a mejorar la calidad de vida de las familias peruanas.

Somos una **empresa peruana** que genera más de mil seiscientos puestos de trabajo en el país y estamos presentes en el mercado con **marcas reconocidas por su gran calidad** como: Suave, Scott, Kotex, Huggies, Plenitud, Poise, Kleenex, Wypall y Familia. **G4-4**

Contamos con dos de las 50 plantas de producción que Kimberly-Clark Corporación tiene alrededor del mundo.

En las plantas de Santa Clara y Puente Piedra se fabrica aproximadamente el 90% de los productos que comercializamos en los mercados local, regional, nacional e internacional. Desde el Perú exportamos estos productos a 21 países: Bolivia, Colombia, Ecuador, Venezuela, Chile, Argentina, Uruguay, Paraguay, Brasil, Rusia, República Checa, Costa Rica, Panamá, Honduras, Nicaragua, El Salvador, Guatemala, República Dominicana, Trinidad y Tobago, Guyana y Jamaica. **G4-8**



**SEDES**

- OFICINAS ADMINISTRATIVAS
- PLANTAS DE PRODUCCIÓN

**EN ABRIL DE 2013 INAUGURAMOS UNA NUEVA SEDE EN TRUJILLO**  
QUE ATIENDE A TODO EL NORTE DEL PAÍS, **LOGRANDO UNA MAYOR PRESENCIA Y CERCANÍA CON NUESTROS CONSUMIDORES.**

**Planta Puente Piedra.**  
Dedicada a la fabricación de papel higiénico, servilletas, papel toalla de mano, papel toalla de cocina y la línea institucional.  
Cuenta con 563 trabajadores. Certificación ISO 9001, ISO 14001 y OHSAS 18001.

**Planta Santa Clara.**  
Dedicada a la fabricación de pañales para bebé, toallas higiénicas y pañales para adulto.  
Cuenta con 743 trabajadores. Certificación ISO 9001, BASC Y OHSAS 18001.

## → Gobierno Corporativo

“Éxito económico en alianza con la transparencia y la ética... ¡eso queremos! Seremos sostenibles en tanto mantengamos valores de respeto a la ley y a nuestras políticas, buscando una convivencia armónica con las personas y la comunidad, nuestros productos y el planeta. Desde 1995, desarrollamos en el Perú una cultura de integridad y estamos muy orgullosos de haber sido reconocidos como la quinta empresa con mejor gobierno corporativo y responsabilidad social del Perú en el 2013, de acuerdo al estudio de MERCOS y KPMG”.

**Juan Carlos Belaunde**  
Gerente de Asuntos Corporativos

El Board Local es el máximo órgano de gobierno y su presidente es el Gerente General.

### LA SOSTENIBILIDAD también se encuentra en el comportamiento de nuestro equipo.

Promovemos una conducta ética, transparente y de elevados estándares internacionales que dan un perfil claro a nuestro gobierno corporativo. Este ideal es compartido por todo nuestro equipo.

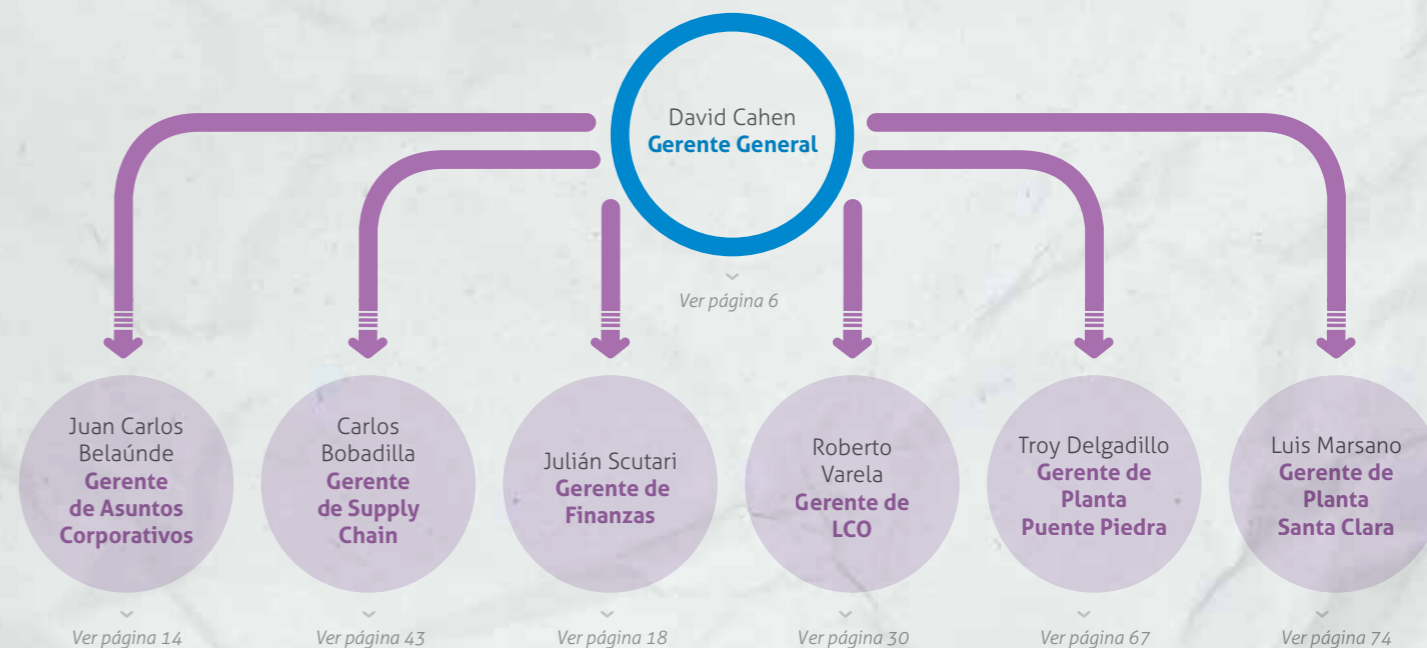
El Board Local, o Comité de Gerencia, es el máximo órgano de gobierno y se encuentra conformado por las seis gerencias, siendo su presidente el Gerente General. Sus objetivos principales son: **G4-38**

» Supervisar y guiar la gestión de la organización

» Orientar las relaciones que la organización mantiene con sus grupos de interés

» Establecer políticas fundamentales en materia ambiental, de ciudadanía, sostenibilidad y responsabilidad social, monitorear su cumplimiento y reportar de ello al corporativo.

A fin de identificar los avances en la consecución de las metas, su potencial de desarrollo, los retos por superar y las soluciones que se pueden aportar, se convoca al Board. **G4-34**







**Canales de consulta**

Los colaboradores pueden denunciar un acto que va en contra de nuestro Código de Conducta a través de la línea segura 0800-5-2697, al mismo buzón del Código o a través de un enlace web. En aras de la transparencia los canales de consulta son administrados por una empresa independiente de Kimberly-Clark Perú. Esto garantiza que cualquiera puede reportar alguna violación al Código con absoluta discreción y sin temor a ser víctima de represalias.

**Nuestro Código de Conducta**

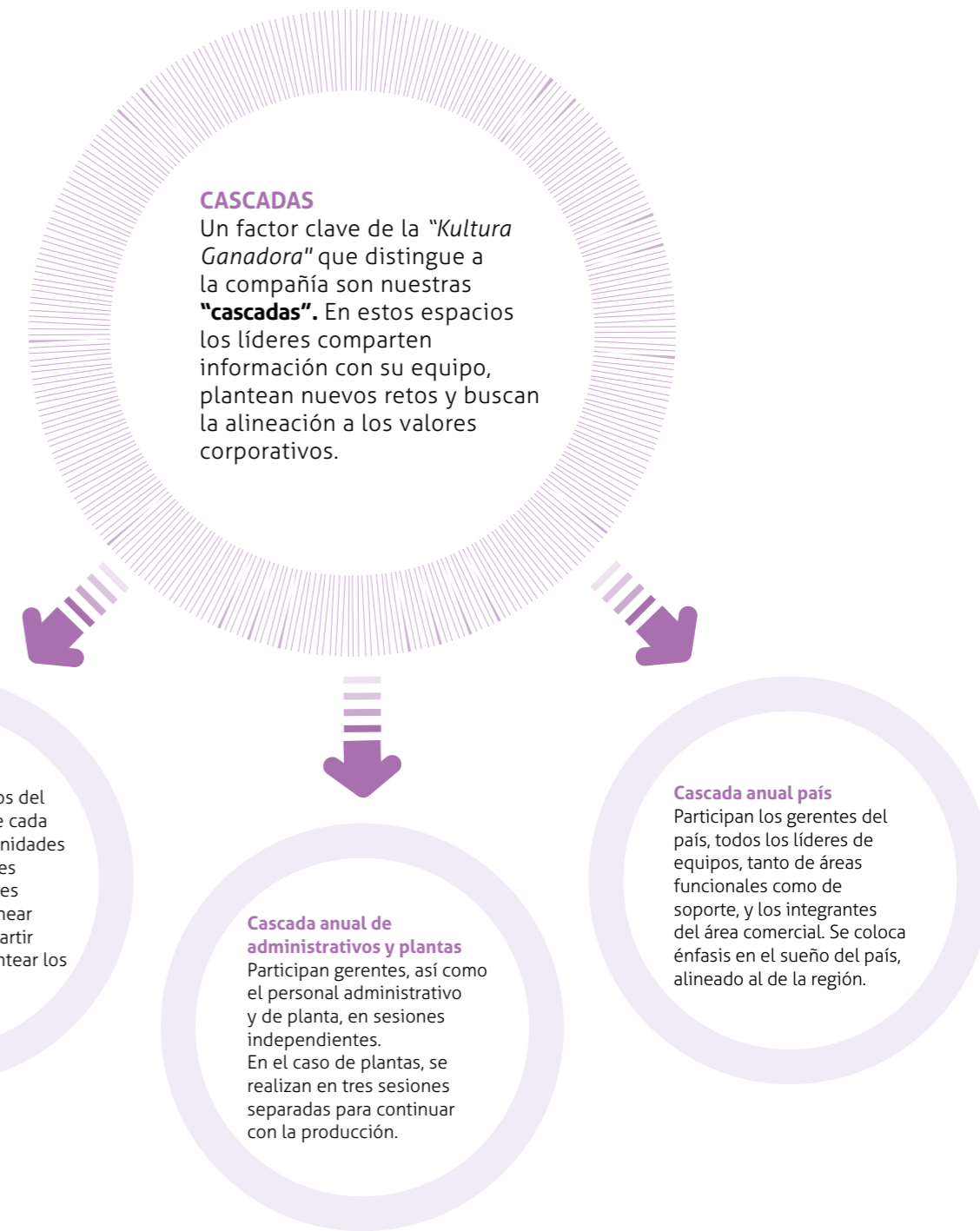
Nuestro Código de Conducta se encuentra alineado con los más altos estándares éticos de actuación y guía a nuestros colaboradores para que puedan discernir entre un comportamiento correcto y uno que no lo es. Como parte de esta gestión ética, contamos con procedimientos que nos permiten fiscalizar prácticas corruptas y fomentar conductas adecuadas. A fin de que el 100% de nuestros colaboradores estén familiarizados con los lineamientos establecidos en este Código, se les capacita constantemente a través de charlas informativas y tutoriales online. **G4-56**

Cabe destacar que en estas capacitaciones aprovechamos para abordar temas de interés como la no discriminación, la defensa de los derechos humanos, la seguridad, la

prevención del fraude y los conflictos de interés, entre otros.

Con el fin de fiscalizar un adecuado cumplimiento, a través de nuestros auditores corporativos validamos que cada procedimiento interno se encuentre debidamente documentado, sustentado y visado por los responsables directos. Asimismo, en cada filial del país hay auditores internos que realizan la misma función a nivel local.

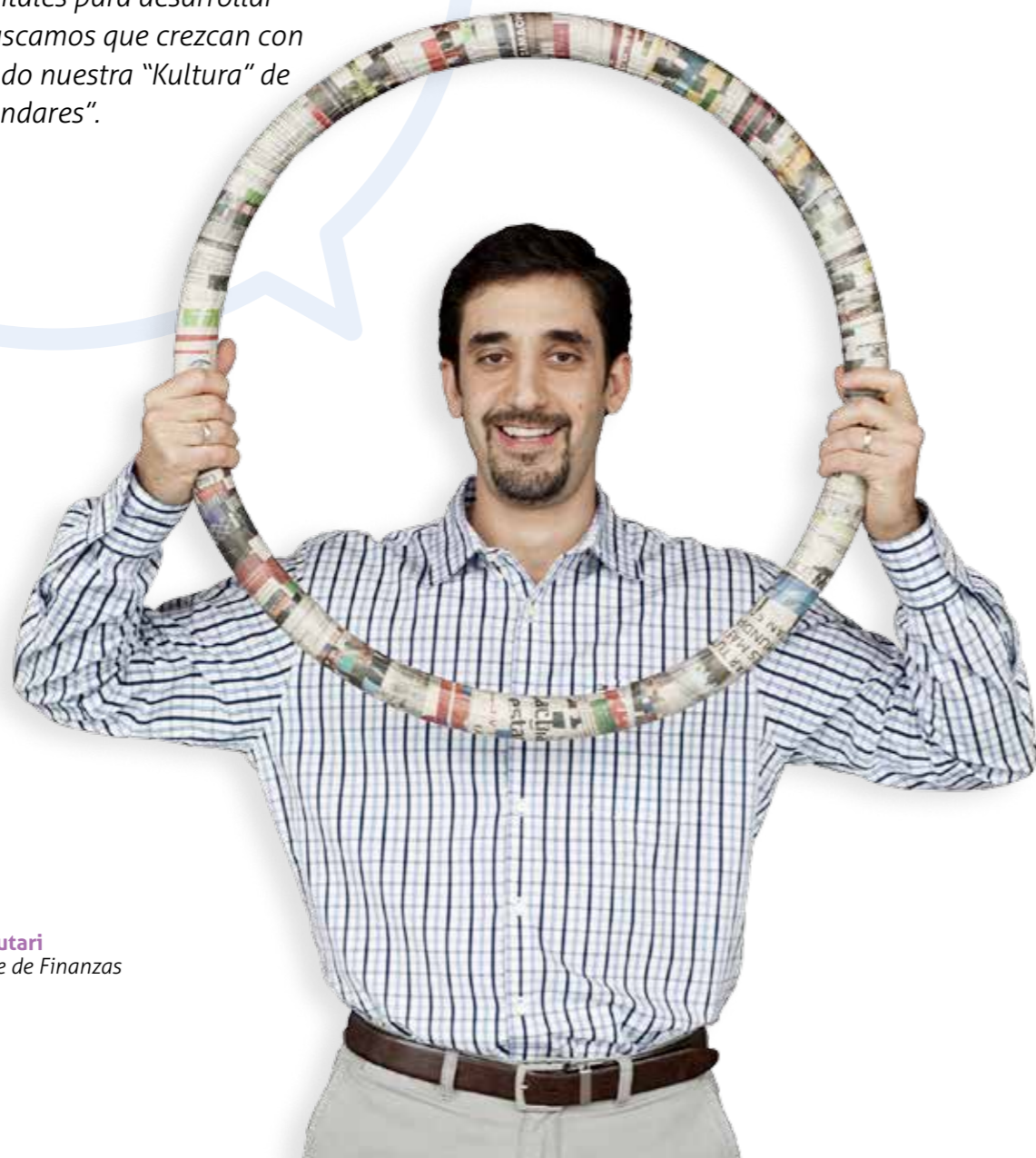
En K-C promovemos que nuestros proveedores y clientes actúen bajo los estándares éticos de la organización. Para ello, anexamos a todos los contratos suscritos el 'Foreign Corrupt Practices Act' (FCPA), cláusula que impide incurrir en alguna práctica corrupta, cualquiera sea la magnitud de ésta. ●



## → Desempeño económico

“Desde Finanzas, colaboramos con la sostenibilidad mediante la eficiente gestión de créditos y cobranzas a nuestros clientes, así como la gestión de pago puntual a nuestros proveedores.

Ambos son fundamentales para desarrollar nuestro negocio, y buscamos que crezcan con nosotros, compartiendo nuestra “Kultura” de bienestar y altos estándares”.



**Julián Scutari**  
Gerente de Finanzas

**NUESTROS INGRESOS en dólares han aumentado en un 11% respecto a 2012, lo que nos permite generar mayor valor a los distintos grupos con los que nos relacionamos.**

En 2013, invertimos un 18% adicional en programas dirigidos a la comunidad y un 15% en pagos realizados a nuestros colaboradores, en comparación con el año anterior. ●

Nuestro desempeño económico **G4-9**

COMPONENTE	NUEVOS SOLES (S/.)	DÓLARES (US\$)
Ingresos	1.322.736.898,59	486.300.330,36
Costes operativos	1.030.983.038,57	379.037.881,83
Salarios y beneficios sociales para los empleados	117.231.418,70	43.099.786,29
Pagos a proveedores de capital	17.927.078,16	6.590.837,56
Contribuciones al Estado	55.795.850,00	20.513.180,15
Valor económico retenido	108.790.662,32	39.996.567,03

## → Modelo de Gestión Sostenible

“Para Kimberly-Clark, la sostenibilidad es y ha sido una prioridad desde su fundación en 1872. A mediados de los 90’s, K-C definió su Visión 2000, en la que se establecieron objetivos específicos para aspectos ambientales y de energía. Cada cinco años, la corporación fija objetivos de sostenibilidad. Actualmente nos encontramos trabajando para alcanzar la Visión 2015 en sus tres ámbitos: Personas, Planeta y Productos”.

**Jesús Jaramillo**  
Jefe de Proyectos Personal Care

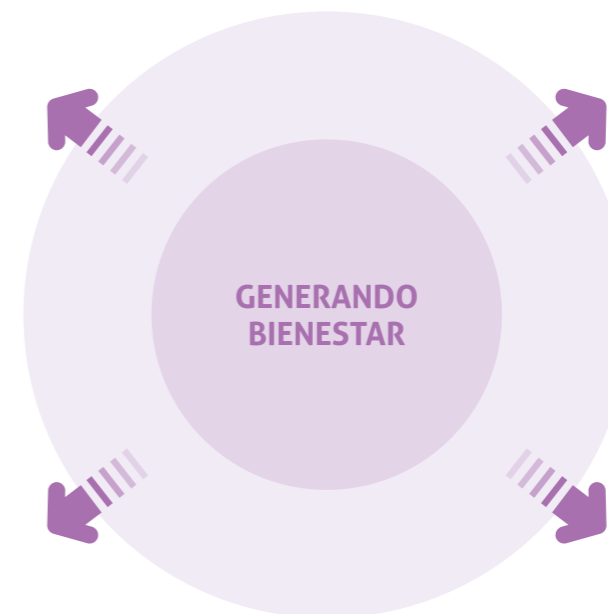


**EN KIMBERLY-CLARK PERÚ estamos convencidos de que el éxito de nuestro negocio se basa en nuestras capacidades.** Ponemos todo nuestro talento en ofrecer productos de calidad, innovadores, que sean amigables con el medio ambiente y que mejoren la calidad de vida de las personas.

Esto es posible gracias a nuestro equipo comprometido e ilusionado, con quienes buscamos generar bienestar en la sociedad y aplicarlo en todos los aspectos del negocio. Es por ello que **la sostenibilidad es parte de nuestro trabajo del día a día.**

**Con nuestra gente**  
Somos una empresa reconocida por su excelente clima laboral y buenas prácticas en beneficio de sus colaboradores.

**Con nuestros consumidores**  
Ayudamos a mantener una vida digna con productos de la más alta calidad.

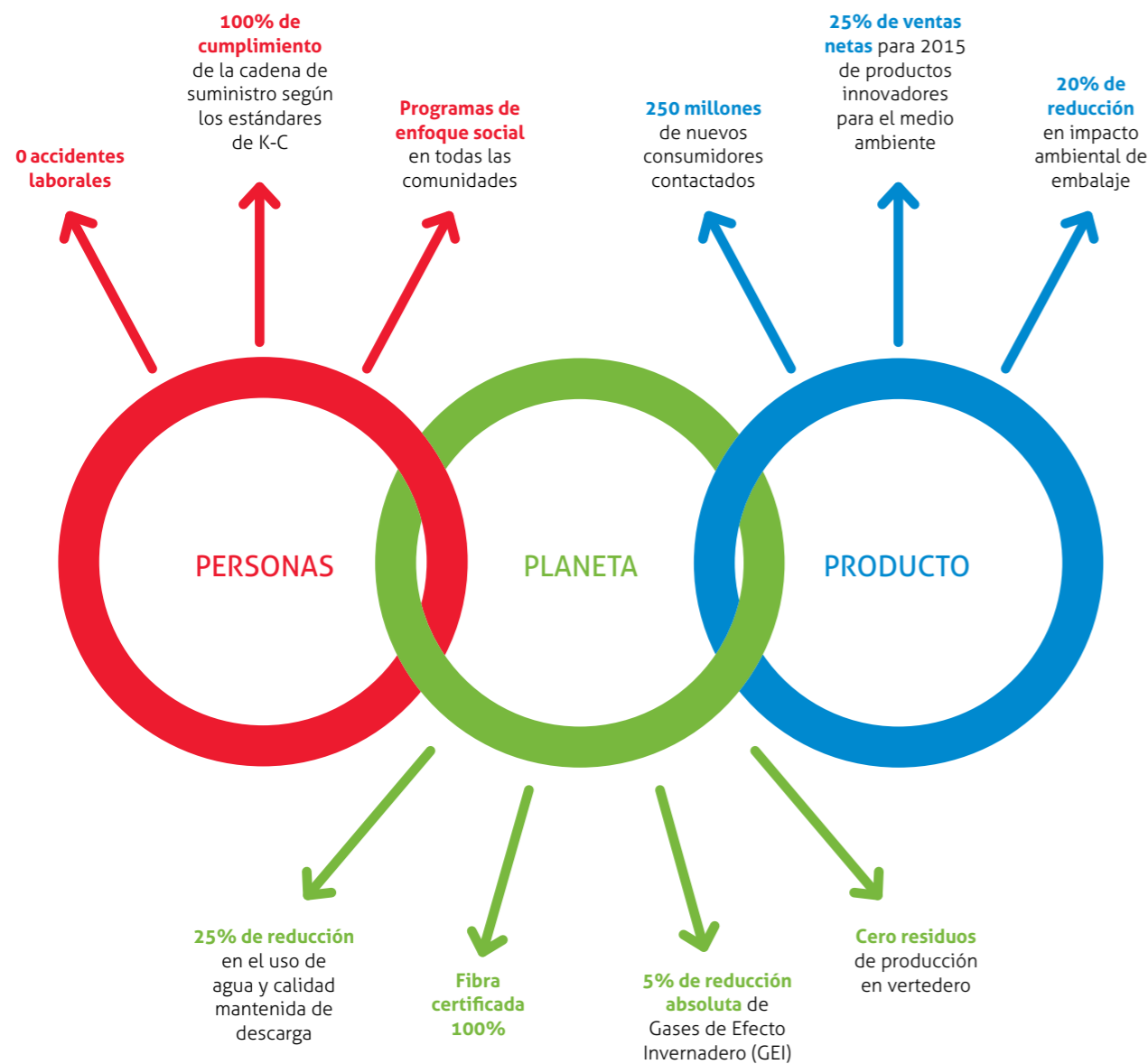


**Con nuestra comunidad**  
Mantenemos una relación de diálogo constante y de interés por las necesidades existentes. Nos solidarizamos con causas sociales, buscamos impactar positivamente en la vida de las personas a través de proyectos sostenibles.

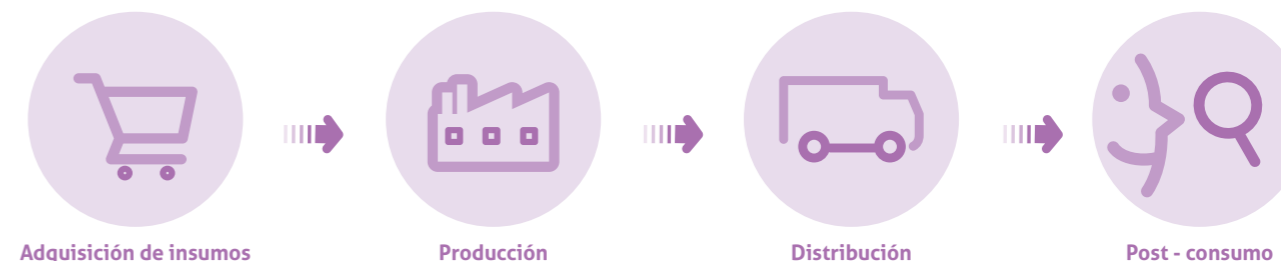
**Con nuestro planeta**  
Fomentamos prácticas que promuevan el cuidado y respeto del medio ambiente.

### Visión de Sostenibilidad 2015: Metas

En 2011 establecimos nuestra **Visión de Sostenibilidad al 2015**. Con ella buscamos lograr diez metas basadas en los pilares **Personas**, **Planeta** y **Productos**. Nuestros objetivos son claros y nos brindan la oportunidad de que nuestras operaciones, colaboradores y marcas asuman un rol activo en el cumplimiento de nuestra visión.



### Cadena de valor K-C Perú G4-12



### Nuestros grupos de interés

Un elemento clave para generar bienestar en el entorno es mantener relaciones de confianza con los actores con quienes nos relacionamos. A lo largo de nuestra cadena de valor interactuamos con diversos grupos de interés con los que compartimos nuestra "Kultura" a fin de contribuir a **elegir los estándares, potenciar prácticas seguras y el respeto por el ambiente.**

Los grupos de interés prioritarios para Kimberly-Clark Perú son: **G4-24, G4-25**

» **Colaboradores:** Constituyen nuestro activo más valioso. Su talento, diversidad, compromiso y constante aprendizaje son

fundamentales para el éxito del negocio.

» **Proveedores y clientes:** Trabajar de la mano con ellos e incentivarlos nos permite cumplir con nuestro objetivo de negocio, así como buscar la elevación de estándares con los que ellos trabajan para garantizar su sostenibilidad.

» **Consumidores:** Conocerlos y entenderlos nos permite identificar sus necesidades y desarrollar productos esenciales para mejorar su calidad de vida.

Establecer una comunicación permanente con nuestros grupos de interés y conocer sus expectativas y percepciones de la empresa es vital porque que nos permite **mejorar continuamente.**



**PANEL DE DIÁLOGO G4-26**

En 2013 decidimos incluir en nuestros procesos de diálogo con nuestros grupos de interés un nuevo espacio: el panel de diálogo. A este primer panel, fueron 10 los representantes de nuestros colaboradores, proveedores, clientes, sociedad civil y medio ambiente.

Tuvimos como objetivo conocer de manera directa sus perspectivas para la mejora de la relación de la empresa con los grupos de interés, así como las fortalezas y oportunidades de mejora en nuestra gestión sostenible.

**Fortalezas**

- » Buena relación con los grupos de interés debido a la creación de relaciones de confianza.
- » Altos estándares en materia de calidad; especialmente en lo relacionado con medio ambiente, entorno laboral y seguridad.
- » *Kultura* de Kimberly-Clark que se hace evidente en el trato directo con los colaboradores.

**Oportunidades de mejora**

- » Fortalecer la comunicación interna.
- » Crear iniciativas para incentivar a los proveedores y promover mejoras en su gestión; por ejemplo, el reconocimiento de buenas prácticas.
- » Aprovechar la posición de liderazgo en el mercado para crear conciencia ambiental en la población.

→ **Reporte de sostenibilidad**

**POR SEGUNDO AÑO CONSECUTIVO realizamos nuestro Reporte de Sostenibilidad basado en el estándar de la Global Reporting Initiative (GRI).** En 2013 utilizamos la nueva versión G4, metodología que nos permite analizar nuestra gestión y los aspectos relevantes tanto para Kimberly-Clark Perú como para nuestros grupos de interés. Así, hemos podido identificar qué temas sobre nuestros tres pilares (**Personas**, **Planeta** y **Productos**) son significativos para nuestra organización, o influyen de un modo sustancial en las evaluaciones y decisiones de los grupos con los que nos relacionamos.

Para ello, hemos acudido a diferentes fuentes de información tales como la Visión de Sostenibilidad 2015, los

resultados de nuestro panel de diálogo y entrevistas con expertos de opinión en diversos temas (consumidores, reciclaje, supply chain, entre otros). Asimismo, parte esencial del proceso fue el análisis de nuestra cadena de valor y los impactos y riesgos de cada una de las etapas de nuestro negocio.

**Identificación de asuntos relevantes G4-18**

El proceso de evaluación de la materialidad (asuntos relevantes), comprendió tres etapas:

1. Análisis de la cadena de valor de Kimberly-Clark Perú y los grupos de interés: se definieron los impactos positivos y negativos en la cadena de valor, y se identificaron las expectativas

e intereses de los distintos grupos de interés con respecto a la gestión de Kimberly-Clark Perú.

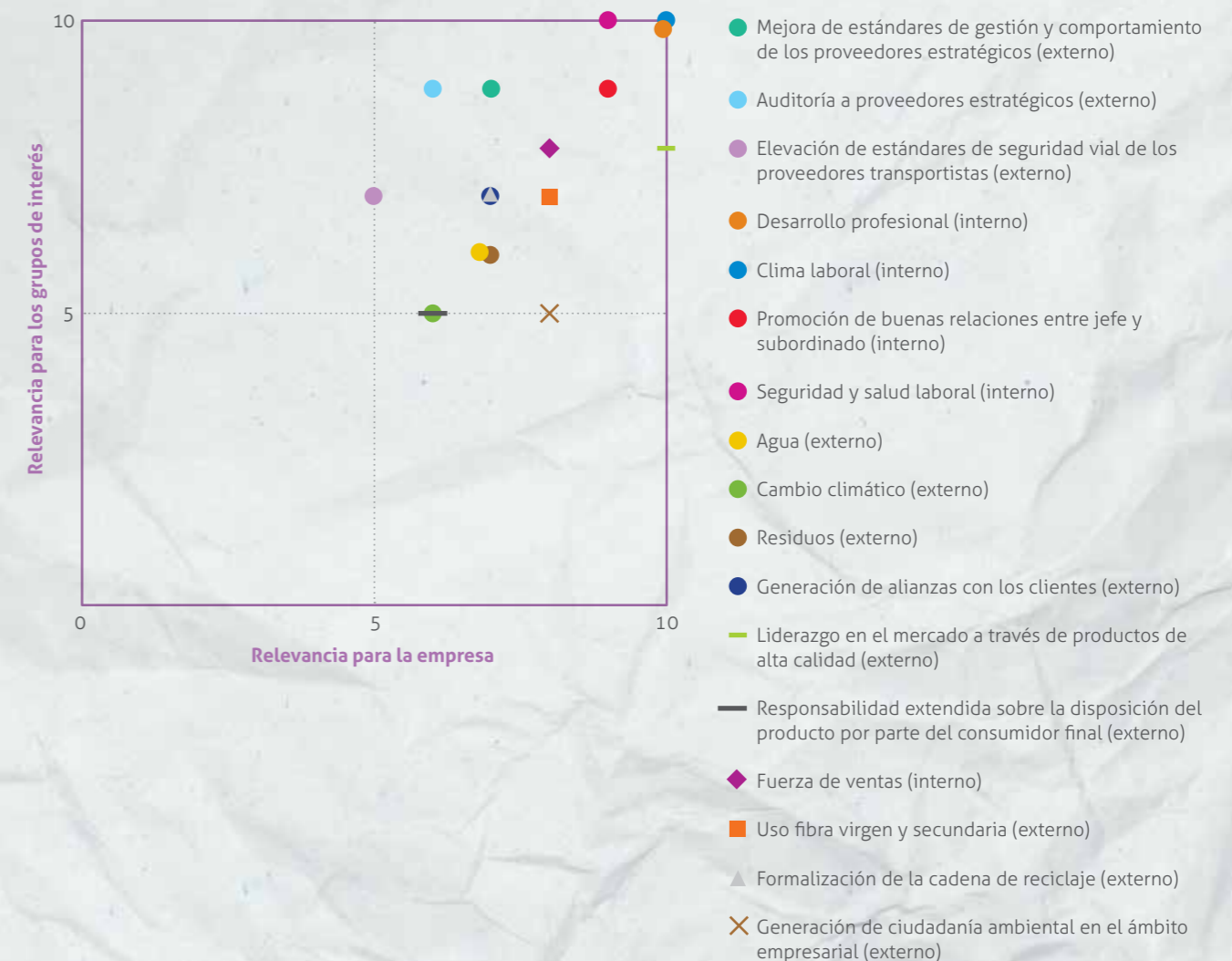
2. Definición de aspectos materiales de acuerdo al contexto de sostenibilidad en el que Kimberly-Clark Perú desarrolla sus operaciones.

3. Identificación de los indicadores de sostenibilidad asociados a los aspectos materiales.

**Aspectos materiales G4-19**

Logramos obtener como resultado 17 aspectos materiales en nuestros pilares **Personas**, **Planeta** y **Productos**, que han sido los ejes de nuestra gestión de sostenibilidad durante 2013 y los hemos priorizado en este informe. ●

**Aspectos Materiales y Cobertura**



A circular wreath made of newspaper strips is held by several hands against a red background. The wreath is composed of various newspaper sections, including headlines and images. The hands are positioned around the wreath, holding it together. The background is a solid, vibrant red color.

Personas

**Es tiempo de**  
**SUMAR**

# Nuestro Equipo

SOMOS UN EQUIPO DE

**1.679**

COLABORADORES  
TRABAJANDO POR  
EL BIENESTAR DE LOS  
PERUANOS.



“Para nosotros, “Kultura Ganadora” es la forma como vivimos, nos relacionamos y trabajamos en Kimberly-Clark Perú: basados en la confianza, transparencia y comunicación. Esto nos permite generar un espacio inspirador donde los colaboradores se desarrollan y logran resultados excepcionales”.

**Roberto Varela**  
Gerente de LCO

## → Nuestros colaboradores G4-LA1

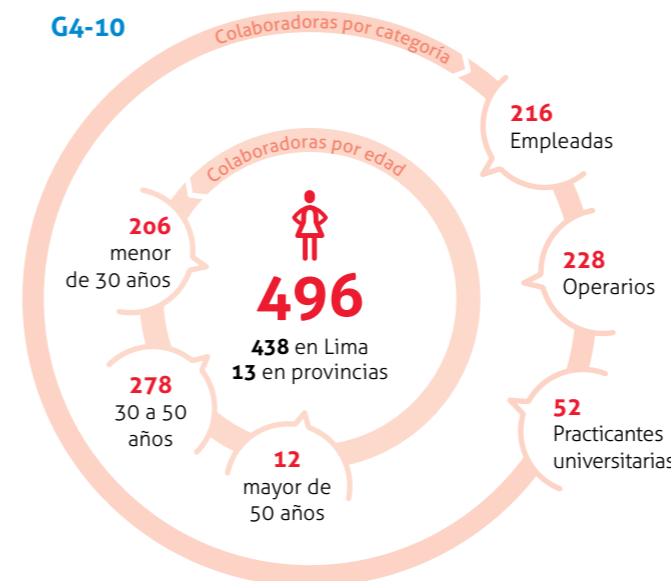
**LA PERSONA ES FUNDAMENTAL PARA KIMBERLY-CLARK y es la base para lograr nuestros objetivos y generar valor en el entorno.** Creemos que para ser una compañía feliz es necesario que nuestros colaboradores se sientan permanentemente motivados y empoderados. **Somos una familia** que busca avanzar constantemente y

queremos que nuestros colaboradores crezcan en lo profesional y en lo personal.

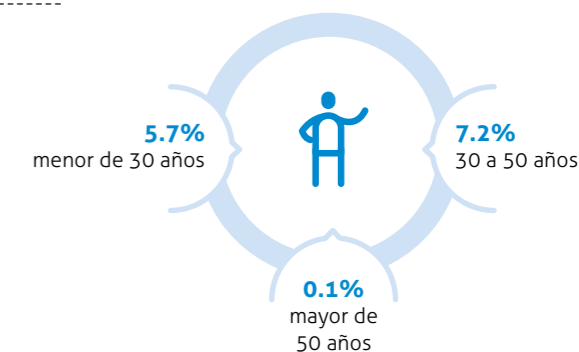
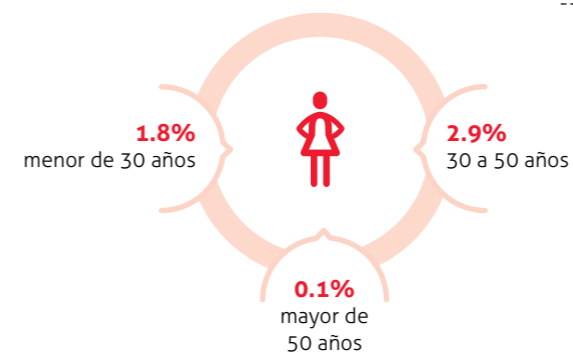
Buscamos atraer, desarrollar y retener a nuestro mejor talento dentro del marco de nuestra “Kultura Ganadora”. En 2013 hemos logrado retener al 100% de nuestros ‘high potentials’ o colaboradores designados como de “alto potencial”. ●

### Nuestros colaboradores en cifras

G4-10



### Tasa de rotación<sup>1</sup>



<sup>1</sup>Para calcular la tasa de rotación, únicamente se toman las salidas de la empresa.



## → “Kultura” con K de Kimberly-Clark



**NUESTRA “KULTURA” K-C se define a través de la confianza, la transparencia y la comunicación, así como el enfoque sobre la persona.** Buscamos generar un espacio inspirador donde la gente quiera auto superarse para **lograr resultados excepcionales**, buscando dar la milla extra en un ambiente de responsabilidad y ética profesional.

Priorizamos la actitud positiva y la capacidad de alineamiento con nuestra “Kultura Ganadora” y valores. Desde 2013 venimos trabajando para promover en nuestro equipo la interiorización del concepto de **Accountability**, que potencia nuestra “Kultura Ganadora”, y nos enseña a ser responsables de principio a fin por nuestras acciones.

Nuestros **nuevos comportamientos “One K-C”** nos ayudan a describir

las actitudes que esperamos de los colaboradores de Kimberly-Clark:

- » **Mejorar continuamente:** Traspaso mis fronteras para conseguir nuevas ideas y así mejorar nuestro negocio
- » **Construir confianza:** Soy abierto y sincero con todos, y valoro los debates y los diferentes puntos de vista
- » **Pensar como cliente:** Entiendo y anticipo las necesidades de mis clientes, busco innovaciones para su beneficio
- » **Ganar consistentemente:** Soy el responsable de preguntar: ¿qué más puedo hacer para superar las expectativas a corto y largo plazo?
- » **Tomar decisiones:** Alíneo y priorizo mis acciones para obtener resultados todos los días.
- » **Construir talento:** Soy responsable por la fortaleza y la diversidad de mi equipo, y soy dueño de mi propio desarrollo. ●

## → Clima laboral

**ASEGURAR UN BUEN CLIMA LABORAL es uno de nuestros principales objetivos. En 2013, en Kimberly-Clark Perú ocupamos el puesto #3 del ránking Great Place To Work.**

Para mantener el buen clima organizacional construimos en 2013 planes de acción con nuestros colaboradores, quienes aportaron e impulsaron iniciativas para mejorar el clima de sus áreas. Estos planes son evaluados mensualmente y revisados con el Gerente General y los gerentes de área trimestralmente, buscando garantizar la implementación oportuna de lo planteado.

En Kimberly-Clark Perú somos conscientes de que el rol de líder es una pieza fundamental para que

nuestra organización funcione. Por ello, nos preocupamos por **desarrollar las habilidades de liderazgo** entre nuestros colaboradores, así como establecer buenas relaciones entre jefe y subordinado.

Uno de nuestros principales logros del año fue el lanzamiento del programa **Experiencia K-C**, que reúne todos los beneficios, eventos y acciones que realiza la compañía para que los colaboradores estén siempre bien. Esto permite que nuestros colaboradores se sientan felices y continuamente motivados. ●

### EXPERIENCIA K-C

- » **Vivir Bien:** Construir y preservar una cultura de salud, energía y vitalidad física y emocional para todos los colaboradores, dentro y fuera de la compañía.
- » **Familia K-C:** Enfocada al bienestar y desarrollo de las familias de cada colaborador a través de acciones y actividades que promueven un balance saludable entre su vida personal y laboral.
- » **Komunidad K-C:** Abarca las actividades de celebración y acciones de reconocimiento entre los colaboradores.
- » **Desarrollo K-C:** Incluye todas las acciones y herramientas que promueven el desarrollo, crecimiento profesional y personal de los colaboradores.

### PROGRAMA KORRESPONSALES

En mayo de 2013 se convocó a los colaboradores para conformar el primer equipo de “Korresponsales” Kimberly-Clark Perú. Este programa busca fortalecer la comunicación a través de un grupo de agentes internos que faciliten la difusión de mensajes relacionados con el quehacer y la “Kultura” de la organización.

En la actualidad los “Korresponsales” se encargan de recolectar información de sus áreas para alimentar los medios internos de comunicación. A mediano plazo difundirán los mensajes que la compañía desee transmitir y recogerán las inquietudes de sus compañeros. De esta manera, se convierten en canales vivos de comunicación, mejorando el clima organizacional de la empresa.

***Nos hace felices saber que contamos con un equipo motivado y empoderado,  
que nos mantiene dentro del Top 5 del Great Place To Work.***

**Nuestra área comercial de izquierda a derecha**

Andrea Vásquez (GBA Farma), Gustavo Castillo  
(Sr. Brand & Trade Activator), Roberto Paredes  
(GBA Norte), Adriana Gutiérrez (BTM Fem Care)  
>> Giorgio Taddei, BTM Infant Care; Gonzalo Cornejo,  
GBA Sur; Doris Danjoy, BTM Adult Care;  
Costantino Tanganelli, GBA, AASS.



## → Desarrollo profesional G4-LA9, G4-LA10

**CONTAMOS CON UN PROCESO DE GESTIÓN mediante el que identificamos las oportunidades de desarrollo de nuestra gente.** Éste está orientado a que se les permita cumplir con éxito la ejecución de sus funciones y contribuir con su propio crecimiento. Para lograrlo, realizamos un diagnóstico de las necesidades de los colaboradores sobre el que se establece el Plan de Capacitaciones.

Durante 2013 desarrollamos 40 planes de capacitación en temas técnicos, operativos, y de desarrollo de habilidades y competencias. Asimismo, capacitamos a nuestros colaboradores en temas relacionados con los objetivos estratégicos de la compañía, otorgándoles las herramientas necesarias para asumir los nuevos retos que se nos presentan. Con el fin de analizar la efectividad de las capacitaciones se realizan las encuestas de satisfacción, para medir el impacto y conocimiento adquirido.

» A través de herramientas como la capacitación online de **Harvard Manage Mentor** (plataforma de aprendizaje para

el desarrollo de habilidades gerenciales) y **Rossetta** (proporciona a los colaboradores la posibilidad de aprender diversos idiomas, principalmente el inglés) se reforzaron los conocimientos que se requieren para el adecuado desarrollo de sus funciones.

» Los programas **"Eskuela" de Papel** y la **"Eskuelita"**, ambos lanzados en Planta Puente Piedra y Santa Clara respectivamente, constituyen una nueva estructura de capacitación interna que busca integrar los cursos brindados por las diferentes áreas de EHS (Seguridad, salud y medio ambiente), Calidad, LCO y otras. A través de éstos, se busca mejorar las conductas de los colaboradores en diferentes aspectos ambientales, como el consumo energético.

» **"Eskuela Comercial"** tiene por objetivo contribuir con la formación y el fortalecimiento de habilidades comerciales, acortar la curva de aprendizaje de colaboradores en nuevas posiciones comerciales y prepararlos para que crezcan hacia mayores posiciones.

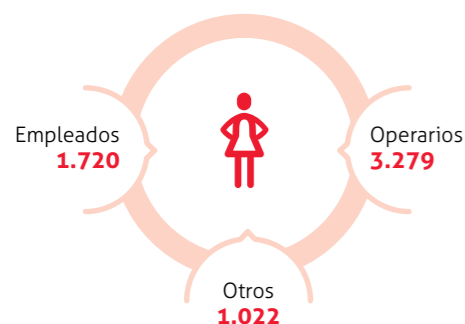
**Hemos brindado 22.563 horas de capacitación durante 2013.**

» **Nuestro programa de capacitación externa** brinda a nuestros colaboradores la oportunidad de capacitarse a nivel local e internacional en temas de liderazgo, marketing, comercial, entre otros. Adicionalmente, nuestro equipo de planta se capacita cuando se realiza la implementación de nuevas líneas de producción o nuevas metodologías de trabajo. En 2013 cuatro colaboradores fueron capacitados en el exterior.

**“La "Eskuela Comercial" es una excelente iniciativa que nos brinda herramientas para nuestro rol en la compañía y nos permite desarrollar nuestro potencial para asumir retos futuros. También nos enseña cómo enfrentar de la mejor manera diversas situaciones y a trabajar en equipo para alcanzar los objetivos y seguir excediendo resultados, siempre alineados a nuestra "Kultura Ganadora" y transmitiendo a nuestros clientes la esencia de esta gran familia".**



Horas de capacitación



**Luis Miguel Sánchez Larrea**  
"Eskuela Comercial"

**“Me siento muy contenta de haber pertenecido al programa *Krecer*: tuve la oportunidad de crecer profesionalmente y personalmente. Además, me permitió desarrollar muchas habilidades gracias a las excelentes capacitaciones que tuvimos a lo largo del año y medio del Trainee. Kimberly-Clark es una GRAN empresa, que se preocupa mucho por las personas. ¡Una se levanta FELIZ para venir a trabajar!”**

En K-C Perú, contamos con planes de desarrollo de liderazgo de acuerdo a la función y necesidades de cada líder de la organización:

» **Plan de Líderes Compañía:** Fortalece las habilidades de liderazgo, generando espacios de reflexión en función a las necesidades del negocio. Busca fortalecer el apoyo entre líderes generando redes de soporte y promoviendo el networking.

» **Programa de Desarrollo de Habilidades de Liderazgo - Plantas:** Busca desarrollar una visión compartida con el equipo, alineada a nuestros sueños y a nuestra “Kultura Ganadora”. Se les brinda herramientas para el desarrollo de equipos, la gestión del proceso de cambio y manejo de situaciones difíciles .

» **Programa de Desarrollo de Habilidades de Liderazgo - Áreas Comerciales y de Soporte:** Promueve el uso de la inteligencia emocional para afrontar situaciones difíciles, ampliar la perspectiva y el pensamiento estratégico. Además, permite ejercitar los estilos de liderazgo de acuerdo a la situación y sus equipos. Durante 2013 se tocó temas como Toma de decisiones estratégicas, Pensamiento estratégico, Desarrollo de equipos y liderazgo situacional, entre otros. ●

**Valerie Bebin Dibós**  
Asesora Comercial



### K-C PERÚ: COMPROMETIDOS CON LOS JÓVENES PROFESIONALES

#### Programa Semillero

Programa orientado a atraer e incorporar talento de los últimos ciclos de universidades. Estos estudiantes son considerados los futuros líderes de la organización, quienes tienen la oportunidad de rotar por diferentes áreas, desarrollando destrezas y competencias que les permitirán un desempeño destacado. Cabe resaltar que algunos de estos semilleros ocupan ahora posiciones importantes en la compañía, gracias a su desempeño destacado y su alineamiento con nuestra “Kultura”.

#### Programa “Krecer”: Formando nuevos líderes

El programa tiene como objetivo identificar y formar jóvenes estudiantes que tengan potencial para desarrollarse y llegar a ser líderes que afronten con éxito las oportunidades y retos de nuestra compañía.

### PROGRAMA UNIVERSICLARK

A través de Universiclark establecemos convenios con instituciones académicas para todos nuestros colaboradores:

- » **UniversiClark TECSUP.** Dicta capacitaciones en cursos técnicos dirigidos a nuestros equipos en plantas.
- » **UniversiClark Instituto Peruano de Administración de Empresas (IPAE).** Promueve el desarrollo y actualización a todos los colaboradores que trabajan en el área de Supply Chain.

Por otro lado, mantenemos convenios educativos con: **Universidad -César Vallejo, Instituto Peruano de Economía (IPE), Universidad Peruana de Ciencias Aplicadas (UPC), Universidad San Ignacio de Loyola (USIL), y con institutos de idiomas tales como LanCoach y Berlitz.**

### PROGRAMAS SWAP Y CROSS BORDER TRAINING

SWAP permite a nuestros colaboradores hacer un intercambio con gente de puestos similares de Kimberly-Clark en el mundo por un período de tres meses, y Cross Border Training permite un entrenamiento en otra área o país, también durante tres meses y sin necesidad de intercambio con otro colaborador, con la finalidad de desarrollar un proyecto. Estos programas se dan tanto dentro como fuera de la región andina. Por ejemplo, Sandro Vincés, BTA Senior de la categoría Infant Care, viajó en 2013 a Panamá a través del programa SWAP; él intercambió su puesto con el de Shi Lung Yang, BTA Senior de Kimberly-Clark Panamá, quien vino al Perú.

## → Evaluación de desempeño G4-LA11

**EN EL MARCO del programa P&D ("Performance & Development") y 360°, los líderes se reúnen con sus colaboradores para alinear, revisar y evaluar sus objetivos del año; para ello hacen uso de herramientas como feedback y coaching continuamente.**

» **Eta** **pa de Alineación:** se definen los objetivos del año.

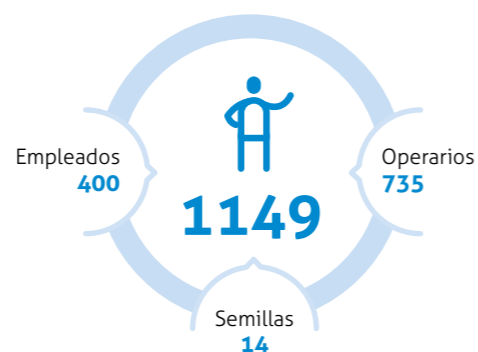
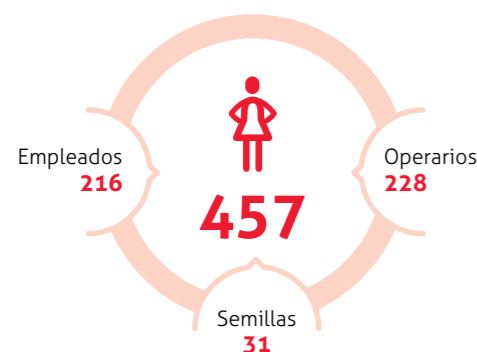
» **Eta** **pa de Revisión de Mitad de Año:** se analizan los avances de los objetivos durante los 6 primeros meses.

» **Eta** **pa de Evaluación:** se realiza al término del año, con el objetivo de evaluar los resultados alcanzados durante el período.

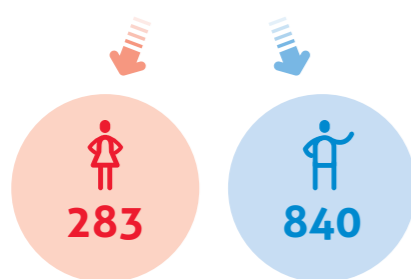
» **Eta** **pa de Reconocimiento:** en base a los resultados se pueden realizar aumentos de sueldo, ascensos y promociones, según el desempeño obtenido. ●

**97% del total de nuestros colaboradores han sido evaluados durante 2013.**

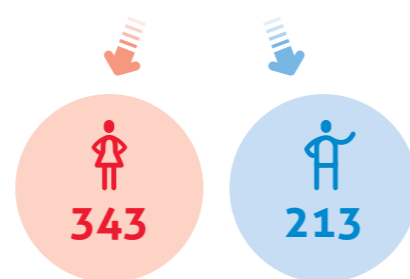
Número de trabajadores con evaluación



Evaluación de desempeño presencial



Evaluación de desempeño por P&D



### PROGRAMA POOL DE TALENTO

Se identifica a los colaboradores con potencial, que demuestran un alto desempeño y estén alineados con nuestra "Kultura". El objetivo es retenerlos, desarrollarlos y llevarlos a su máxima capacidad para que asuman posiciones de dirección en el corto plazo (de 1 a 2 años) o mediano plazo (de 2 a 5 años).

Una vez seleccionados, los participantes deben poner en marcha un Plan de Desarrollo Individual (PDI), basado en sus fortalezas y en los comportamientos esperados por Kimberly-Clark. Los participantes del Pool de Talento cuentan con un coach que los apoya en su Plan de Desarrollo.

## → Fuerza de ventas

**EL ROL DE LOS IMPULSADORES de nuestros productos en los distintos puntos de venta es un factor esencial para asegurar que nuestra oferta se exponga al público de la mejor manera posible.** Conscientes de su importancia en la relación con los consumidores, implementamos diferentes programas para promover el crecimiento y motivación de las 124 personas que conforman nuestra fuerza de ventas. ●

### PROGRAMAS COMERCIALES

**Los Asesores del Punto de Venta** son jóvenes considerados para ser los futuros Promotores de Venta, o trasladados a otras áreas en las que puedan explotar su talento. Ellos se encargan de exhibir y realizar seguimiento a nuestros productos, lo que nos permite conocer qué es lo que el consumidor necesita y, así, fortalecer nuestras marcas.

Desde el inicio del programa, 9 jóvenes han sido promovidos.

**Incentivos variables para los miembros de la fuerza de ventas**  
El incentivo se da cada mes de acuerdo a parámetros fijos establecidos por el área de compensaciones y por cumplimiento del objetivo de ventas.

**Ciclo de charlas para colaboradores de provincias**  
Cada año invitamos a nuestros colaboradores de provincias para que participen en un ciclo de charlas sobre temas de gran interés para ellos (compensaciones, cálculo de quinta categoría y asistencia social), oportunidad propicia para desarrollar actividades de integración de este equipo a la "Kultura" K-C.



# Es tiempo de **sumar**

**CADA UNO** de estos aros de papel marca un momento de **sostenibilidad en la vida de Kimberly-Clark Perú durante el 2013.**  
Aquí, algunos de nuestros logros relacionados a nuestra principal prioridad: **las personas.**

Hemos retenido al  
**100%**  
de nuestros "high potentials"  
(colaboradores considerados  
de alto potencial).

Desarrollamos  
**40**  
planes de capacitación  
y brindamos  
**22.563**  
horas de aprendizaje.

Superamos los  
**400**  
millones de dólares  
en compras.  
**47%**  
de éstas fueron a  
proveedores nacionales.

**Cero**  
fue nuestro índice de  
frecuencia de accidentes  
serios y graves.

# La cadena de proveedores

**EN KIMBERLY-CLARK TRABAJAMOS** de la mano con nuestros proveedores para ofrecer los mejores productos, generando eficiencia y contribuyendo a la **dinamización del mercado nacional**. Contamos con 639 proveedores de los cuales **497 son peruanos**. **G4-EC9** Durante 2013, nuestro volumen de compras superó los US\$ 400 millones de US\$, destinando 47% a proveedores nacionales.

Estamos comprometidos en brindarles a nuestros proveedores un apoyo constante para **eleva sus estándares** en materia laboral y ambiental, con el fin de **garantizar su continuo desarrollo y crecimiento**.

“En K-C Perú, la exigencia de los estándares éticos abarca también a los proveedores. Por ello, nos aseguramos que tengan altos principios de actuación en su gestión empresarial, prácticas laborales, ambientales, de salud y seguridad en el trabajo, y una reputación A1. De esta forma programamos auditorias in-situ para velar por el cumplimiento de las buenas prácticas y buscar que nos podamos sentir orgullosos de nuestros socios comerciales”.



**78%**  
DE NUESTROS  
PROVEEDORES SON  
NACIONALES.

**Carlos Bobadilla**  
Gerente Supply Chain

## → Mejora de estándares de gestión y comportamiento de proveedores estratégicos

**BUSCAMOS ELEVAR los estándares de gestión y comportamiento de nuestros proveedores.** Desde su selección, estos son evaluados en aspectos de **precio, calidad y seguridad**, así como el que estén formalmente constituidos y se muestren al día en sus pagos tributarios. Desde un principio, los proveedores conocen nuestras **políticas de seguridad, salud ocupacional y medio ambiente** y el 100% cuenta con cláusulas que cubren estos aspectos en sus contratos. De no cumplir con ellas, aplican las penalidades contempladas en éste.

Organizamos actividades para el **reconocimiento de las buenas prácticas** de nuestros proveedores, destacando a aquellos que mantuvieron el **mejor desempeño de indicadores durante el año**. Asimismo, nos enfocamos en capacitarlos en temas de seguridad, laboral y ambiente, siendo tomados como ejemplo por el resto de países de la región andina en este aspecto.

### » Seguridad

Para nosotros es fundamental que los proveedores asimilen y hagan suya nuestra "Kultura" de prevención. Para ello, se les imparte charlas de seguridad, y se les toma un examen para conocer el grado de comprensión de los temas tratados, siendo esto un requisito necesario para el ingreso a nuestras plantas. Con ello procuramos mantener nuestro indicador de accidentes dentro de la compañía en cero.

Asimismo, realizamos campañas de salud en los locales de nuestros proveedores más estratégicos.

### » Laboral G4-LA15

151 de nuestros proveedores (el 24%) cuentan con cláusulas laborales específicas en sus contratos, dado a la naturaleza de sus actividades, que buscan asegurar el cumplimiento de la legislación laboral y las buenas prácticas laborales que Kimberly-Clark Perú promueve. Por otro lado, permitimos que los trabajadores de los proveedores in-house gocen de un ambiente agradable y de igualdad respecto a nuestros colaboradores.

### » Ambiental G4-EN33

19% de nuestros proveedores cuentan con cláusulas ambientales específicas en sus contratos. Estas buscan asegurar el cumplimiento de la normativa y las buenas prácticas ambientales. Al inicio del servicio y una vez al año nuestros proveedores estratégicos reciben inducciones sobre aspectos ambientales.

Colocamos restricciones a nuestros proveedores sobre productos no permitidos en nuestros insumos, tales como refrigerantes, químicos agresivos para el agua, ácido muriático, etc., bloqueando todo aquello que pueda ser contaminante de ingresar a la planta, y asegurando que los proveedores conozcan de los impactos causados por estos insumos. ●

Organizamos actividades para el reconocimiento de las buenas prácticas de nuestros proveedores, destacando a aquellos que mantuvieron el mejor desempeño de indicadores durante el año.

## → Evaluación a proveedores

**REALIZAMOS UNA evaluación anual a nuestros proveedores**, en las que medimos su desempeño en diversos criterios y llevamos a cabo auditorías a nuestros proveedores críticos para los diversos sistemas de gestión. En 2013, **186 proveedores fueron evaluados**.

En las evaluaciones anuales y auditorías, tanto en materia laboral como ambiental, se indican los puntos de mejora y se coloca un plazo para su cumplimiento. Para ello, se realiza un monitoreo a cargo de los compradores o los responsables de los sistemas de gestión. En el caso de proveedores

in-house, las exigencias laborales y ambientales son más rigurosas y sujetas a un mayor control.

Durante el 2013, como en años anteriores, nuestra estrategia fue revisar periódicamente los sistemas de gestión de nuestros proveedores con el fin de identificar oportunidades de mejora que nos ayuden a establecer mutuamente estrategias "win to win". De esta manera generamos lazos de confianza, considerando a nuestros proveedores como socios estratégicos. ●

En las evaluaciones anuales y auditorías se indica los puntos de mejora y coloca un plazo para su cumplimiento.

## → Elevación de los estándares de seguridad vial de los proveedores transportistas

**SOMOS CONSCIENTES de la problemática del transporte en el país y que los riesgos e impactos sobre este aspecto están presentes en diversas etapas de nuestra cadena de valor.** Como parte de nuestro proceso de gestión de proveedores, verificamos que los transportistas cumplan con **los estándares de seguridad vial** exigidos por ley.

Por ejemplo, realizamos una revisión de los camiones antes de iniciar una carga, en la que involucramos a los proveedores para que valoren su importancia. Asimismo, controlamos que los vehículos cuenten con

revisiones técnicas, a través de evaluaciones aleatorias. Durante 2013, el 100% de los proveedores auditados cumplieron con este requisito. ●

Verificamos que los transportistas cumplan con los estándares de seguridad vial exigidos por ley.



# Seguridad y salud en nuestras operaciones

**NUESTRA PRINCIPAL PREOCUPACIÓN** es proteger y promover la salud, la seguridad y el bienestar de todos nuestros colaboradores. Ponemos especial énfasis en fomentar nuestra **"Kultura" de prevención**, usando nuestro lugar de trabajo como un entorno para la promoción de la salud. Para ello, creamos espacios y ambientes saludables, propiciando actividades que nos ayuden a mejorar la condición física de nuestros colaboradores.

**ACTUAMOS** bajo los lineamientos de la normativa legal nacional, los estándares de seguridad y salud corporativa de nuestro Sistema de Gestión EHS y el OHSAS 18001. En línea con nuestra gestión preventiva, emprendemos constantes evaluaciones, mediciones de riesgos y acciones de mejora continua, empoderando a nuestros colaboradores.

Estamos comprometidos con el cuidado y promoción de la salud de nuestros colaboradores, buscando permanentemente impulsar ésta en sus tres dimensiones: Física, Mental y Social. Asegurar un buen estado físico implica más que implementar buenas prácticas,

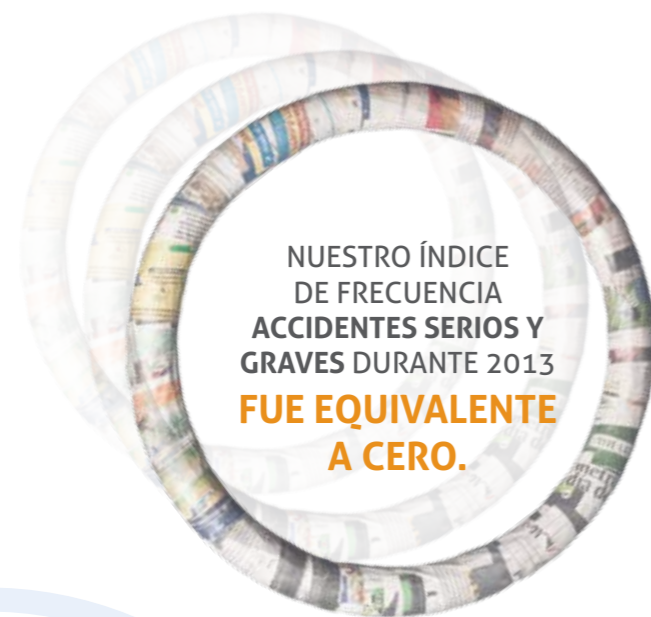
éstas deben estar acompañadas con la **promoción de hábitos saludables**, que sean interiorizados y prevengan las enfermedades y su atención. De tal forma, buscamos influenciar a los colaboradores **más allá de su vida diaria** y provocar un cambio importante en su estilo de vida. ●



“La prevención constituye la piedra angular de la estrategia de Kimberly-Clark en materia de seguridad y salud en el trabajo.

Cuando la empresa aborda estos temas, se abren distintas oportunidades para mejorar su eficiencia y proteger a los trabajadores, permitiendo la reducción de los costes y los riesgos, y asegurando la continuidad del negocio, al elevarse la productividad, el prestigio y la reputación entre nuestros interlocutores”.

Henry Villegas  
EHS Family Care



“La base para realizar todas las actividades que desarrollamos en Kimberly-Clark Perú es la prevención.

Cada uno de nosotros interiorizamos la seguridad como un valor. Recordamos que no tenemos trabajadores en cada planta, sino familias enteras por quienes nos preocupamos”.

**Bonny Landauro**  
Líder de Control de Pérdidas



“La salud es parte fundamental de nuestro capital humano.

Es el elemento diferenciador que nos permite ser más competitivos. Los colaboradores que se sienten mejor física, mental y socialmente, se sienten valorados y cuidados por la empresa, ello los predispone mejor para sus labores”.

**Lizette Cersso**  
Líder del área de Salud





## → Comités de Seguridad y Salud en el Trabajo G4-LA5

**LOS COMITÉS DE SST son un espacio con el que cuentan todos los colaboradores para poder transmitir, a través de sus representantes, los temas de seguridad industrial que les preocupan y que, además, son prioridad para la compañía.**

Contamos con un comité central y tres subcomités, que representan al 100% de nuestros colaboradores. Estos comités están integrados por 18 representantes de los trabajadores de todas las áreas y por los líderes de la compañía, lo que nos permite tener un alcance general y homogéneo. Entre las tareas realizadas destacan la evaluación de las causas de accidentes de trabajo, la generación de planes de trabajo con los responsables, y el establecimiento de plazos para cumplir las acciones establecidas. Además, monitorean las acciones que se

encuentran en proceso y se analizan las oportunidades de mejora. En 2013 logramos mantener la certificación **OHSAS 18001** en nuestras plantas, demostrando que somos un lugar seguro y saludable para los colaboradores. Además, logramos una mejora en los planes de trabajo y el alineamiento de buenas prácticas entre las tres sedes de Kimberly-Clark Perú.

Durante 2013 **no se reportaron accidentes graves**. Sin embargo, sí ocurrieron incidentes con un potencial mayor, que no generaron consecuencias. Por ello, nos mantenemos alertas en el día a día, a través de la investigación de los incidentes (que, en su mayoría, hemos tomado como punto de partida para generar planes de acción) y el desarrollo de mejoras de ingeniería,

### Salud y seguridad K-C Perú

INDICADORES	SEDE		
	CHACARILLA	PUENTE PIEDRA	SANTA CLARA
Índice de Frecuencia Accidentes Totales (TRIFR)	0	2,71	1,2
N° de Accidentes Totales	0	27	16
Índice de Frecuencia Accidentes Serios y Graves	0	0	0
N° de Accidentes Serios y Graves	0	0	0
N° víctimas mortales por causas relacionadas al trabajo, desglosado	0	0	0
Tasa de días perdidos (o Índice de severidad) - (lost-time reportable incident rate)	0	30,84	6,9

de infraestructura y en el manejo de los indicadores de gestión logrando medir el avance de nuestros programas, trabajando de una manera preventiva. Buscamos que el personal esté empoderado en el proceso sobre control de riesgos, promueva el auto cuidado y difunda el ejemplo de seguridad que queremos en K-C Perú. A través de la promoción de reportes de **eventos Centinela**, evaluamos aquellas situaciones con potencialidad de fatalidad. En esta línea, nos dedicamos a fortalecer las competencias técnicas en identificación y control de riesgos de los líderes a través de capacitaciones con expertos externos certificados.

Tanto en la Planta Santa Clara como Puente Piedra, el mayor porcentaje de eventos Centinela reportados fueron por caída por materiales y relacionados a equipos de levantamiento de cargas. Para el primer caso, implementamos un procedimiento operativo seguro, así como caminatas semanales de un equipo multidisciplinario para identificar condiciones inseguras existentes. En cuanto al levantamiento

de cargas, hicimos una reevaluación de nuestras estructuras, capacitaciones para la difusión de estándares, instalación de letreros con las capacidades de carga, entre otros.

Hemos obtenido grandes logros en salud y seguridad, como:

- » **Disminución** de riesgo de que se produzca un incendio u explosión en producción, o la inhalación de material particulado mediante la reducción de fugas de polvo (combustible) y mejoras en los sistemas de vacío.
- » **Reducción** de riesgo de exposición a ruido mediante el cambio de equipos antiguos, el encapsulamiento de fuentes sonoras, cambio de motores, regulaciones en sistemas de vacío y la modificación de tareas para reducir el tiempo de exposición. Gracias a ello, reducimos el riesgo de generar un impacto negativo sobre la salud de nuestros colaboradores, evitando la generación de enfermedades profesionales.
- » **Reevaluación** de la seguridad de maquinaria en las líneas de producción, permitiendo hacer mejoras a nivel de ingeniería. ●

## → "Kultura" de prevención

**SOMOS CONSCIENTES de que un ambiente de trabajo seguro y saludable es fundamental para la sensación de bienestar de nuestros colaboradores y la productividad empresarial.**

Trabajamos constantemente en el control de los factores de riesgo, previniendo enfermedades, y fomentando prácticas saludables entre los empleados y su entorno.

Tenemos **iniciativas y estrategias puestas en marcha para la prevención y eliminación de fatalidades.** Como mecanismos para la prevención

de accidentes laborales contamos con programas de capacitaciones, inspecciones y observaciones planeadas de tareas críticas, canales de comunicación abiertos, entre otros.

Buscamos la generación de conciencia desde el colaborador de piso hasta los líderes, quienes utilizan los indicadores como parte de su medición de desempeño. Son ellos los que administran los riesgos a los que sus equipos están expuestos día a día, debiendo permanente sostener y mejorar las medidas de prevención.

Durante 2013 trabajamos desde el "aprender haciendo" a través de talleres.

Colaboradores capacitados en seguridad y salud **G4-LA9**



Compartimos una **"Kultura" de seguridad y salud con las familias de nuestros colaboradores**, realizando campañas médicas en las que contamos con su participación y llevamos a cabo evaluaciones de distintas especialidades médicas, dirigidas al niño y al adulto, con exámenes auxiliares de laboratorio, para despistaje de anemia, despistaje de cáncer, talleres de nutrición y psicología, entre otros. Asimismo, promovemos la actividad física con el colaborador y su familia, y brindamos un programa de soporte médico para el trabajador en situaciones que lo requiera (que incluye acompañamiento, asesoramiento y monitoreo).

Además, a través de eventos masivos, tales como la Semana QEHS, la Semana Integrada y el Día de la Seguridad Industrial, donde participan con actividades lúdicas reforzando la importancia de la prevención, los colaboradores y sus familias tienen la oportunidad de conocer temas de seguridad y salud, y cómo estos son importantes no solo en el entorno laboral, sino también para el hogar. ●

### PROGRAMA ESTRELLAS SEGURAS

Orientado a promover que los colaboradores reporten y solucionen condiciones de riesgo. El reconocimiento al buen desempeño forma parte de nuestra "Kultura", por ello, desde 2009 contamos con un programa que distingue a los colaboradores que identifiquen y solucionen riesgos en las operaciones.

### SEMANA QEHS

En 2013 se generó la segunda edición de la Semana QEHS en todas nuestras instalaciones, a fin de generar una mayor conciencia para la prevención de accidentes.

### PREMIACIÓN A LOS EMBAJADORES DE LA SEGURIDAD

Las personas que fueron premiadas durante 2013 demostraron un buen desempeño en el Sistema de Gestión EHS, como la implementación de buenas prácticas operativas, empoderamiento para la difusión de temas de salud y seguridad, poniendo en práctica lo aprendido, participación activa en los entrenamientos en temas de EHS, entre otros.



Planeta

Es tiempo de  
**CAMBIAR**

# Gestión del agua

**ESTAMOS ENFOCADOS** en realizar un **uso responsable del agua**, disminuyendo nuestro consumo, ampliando su reutilización y dándole un tratamiento adecuado a nuestras aguas residuales. Para reducir el agua utilizada hemos implementado medidas de evaluación y control operacional en nuestras dos plantas.

## » Planta Santa Clara

En Santa Clara tenemos un **proceso en seco** que prescinde del agua para la producción de pañales y toallas higiénicas, de modo que solo usamos este recurso para las torres de refrigeración, desagüe, comedor, entre otros. Durante el 2013, consumimos un total de 70.775,00 m<sup>3</sup>.

## » Planta Puente Piedra

**G4-EN8** Utilizamos 49,7 m<sup>3</sup>/ton de agua por unidad de producto, de los que el 36% (17,9 m<sup>3</sup>/ton) proviene de aguas subterráneas. Cabe resaltar que el consumo de agua se mantiene por debajo del objetivo de la planta.

Consistentes con nuestro enfoque de sostenibilidad, buscamos reemplazar el uso de agua fresca por agua tratada. Para conseguir una mayor reutilización del recurso estamos enfocados en la **mejora continua de nuestros procesos de tratamiento de aguas residuales**. Conforme mejoramos la calidad de los efluentes, aumentamos la recirculación de las aguas en el sistema de producción de papel. **G4-EN22** En esta línea, tratamos el 100% de nuestras aguas residuales industriales. Contamos con una etapa de clarificación de efluentes a través del uso de químicos, actuando conforme a los valores máximos admisibles que nuestra normativa exige.



En adición, en el 2013 se realizó la mejora de la Planta de Tratamiento de Aguas Residuales Industriales, para optimizar el porcentaje de remoción de sólidos totales en suspensión de los efluentes.

**G4-EN10** En el 2012 la recirculación era de 62% y en 2013 llegamos a 64%. Para 2014 proyectamos incrementar la recirculación del agua en un 75%. Nos motiva saber que cada mejora que hacemos en este proceso significa que podemos reducir el consumo de agua fresca en la fabricación de papel. ●

“Actualmente nuestro consumo de agua para la producción es uno de los más bajos de la región.

Esto nos llena de orgullo, ya que somos ejemplo de eficiencia y sostenibilidad para nuestros procesos. No sólo generamos un ahorro monetario sino también logramos disminuir nuestro impacto ambiental y huella hídrica como industria. Éste es el mejor ahorro que se puede generar”.



**Verónica Ubillús**  
Analista de Medio Ambiente Family Care

# Gestión de residuos

**ADOPTAMOS E IMPLEMENTAMOS MEDIDAS para la segregación, reducción, minimización y reutilización de los residuos sólidos** generados en nuestras plantas industriales, mejorando la calidad de vida de los colaboradores y del público en general; al tiempo que cumplimos con lo establecido por la Ley General de Residuos Sólidos y el Plan de Manejo de Residuos Sólidos.

Volumen y tipo de residuos generados **G4-EN23**

	SANTA CLARA	PUENTE PIEDRA
<b>Volumen total de residuos (ton)</b>	194	84.704,97
<b>% de residuos peligrosos</b>	0,20%	0,32%
<b>% de residuos no peligrosos</b>	99,80 %	99,68%
<b>Método de tratamiento</b>	<p>El 68% de los residuos no peligrosos van a reciclaje y 32% a nuestra área de disposición propia.</p> <p>En el caso de los peligrosos, el 99,99% van a un relleno de seguridad y reciben tratamiento químico, el 0,01% restante es reciclado.</p>	<p>0,76% de los residuos no peligrosos van a reciclaje y 99,24% es designado hacia el relleno sanitario. De éste, 95% es utilizado como uso benéfico en la conformación de diques de contención, evitando la dispersión de material más liviano El 4.24% restante es dispuesto como residuo.</p> <p>El 100% de los residuos peligrosos van al relleno sanitario de seguridad y reciben tratamiento químico.</p>



**Como parte de nuestra gestión, buscamos también reutilizar la mayor cantidad de materiales e incorporarlos en nuestro proceso de fabricación:**

Materiales reciclados incorporados en el proceso **G4-EN2**

	TONELADAS
Mermas que se incorporaron al proceso de producción	3.435
Residuos de empaques que se incorporaron en el proceso de producción	79.975
Papel reciclado que se incorporó en el proceso de producción (a partir de campañas internas de reciclaje)	148,66
<b>Total de materiales reciclados empleados en el proceso</b>	<b>83.558,66</b>

**» Planta Santa Clara**

Trabajamos continuamente para reducir la generación de residuos. En 2013, logramos disminuir los desperdicios generados en la fabricación de pañales, a través del control en nuestras líneas de producción.

El 68% de los residuos generados en la producción de pañales son reciclables. Los pañales que son descartados en el proceso productivo son enviados al área de recuperación, donde se extrae el SAM (absorbente) y la celulosa para ser reutilizados. Un 40% de estos residuos es empleado en las líneas de producción de Adult Care.

Además, contamos con un proyecto de comercialización de SCRAP (residuos generados después del recuperado de SAM y celulosa) mediante el cual conseguimos que el 25% del total sea reutilizado para la elaboración de productos de limpieza.

En 2013 se comercializó 135,48 toneladas de residuos de sabbel (tela no tejida que sirve para la producción de los pañales para adulto) y se logró reciclar 90 toneladas de papel, **evitando la tala de 342 árboles.**

En el área de empaques primarios se redujo el tamaño de los empaques, ahorrándose 10,3 toneladas de plástico y se logró el cero consumo de cintas adhesivas para el sellado de los empaques secundarios. Asimismo, se logró reducir 3 gramos de pulpa por pañal, ahorrando 123 toneladas de pulpa.

**» Planta Puente Piedra**

A partir de la gestión de residuos sólidos, se logró que el 100% de los lodos generados fueran derivados a la construcción de diques y como material para evitar que residuos livianos se dispersen en el relleno sanitario. Gracias a una campaña interna en la planta, **se pudo reciclar un total de 40 toneladas de papel.**

Para la reutilización de mermas, el material es enviado nuevamente a máquina para su reproceso. En el caso de los residuos de plástico, éstos son comercializados con una empresa especializada autorizada por DIGESA (Dirección General de Salud).

Actualmente, estamos en la búsqueda de nuevas tecnologías para el tratamiento y reducción de residuos peligrosos, ya que su manejo es el servicio más costoso y crítico para la empresa dado a los grandes volúmenes que se disponen. ●

# cambio climático

## NUESTRAS OPERACIONES

desarrollan acciones estratégicas que contribuyen al cuidado del medio ambiente a través de la **reducción de la emisión de gases de efecto invernadero.**

COMO PARTE DE NUESTRA  
VISIÓN SOSTENIBILIDAD  
2015, ESTAMOS  
COMPROMETIDOS CON LA

## REDUCCIÓN

DE EMISIÓN DE GASES DE  
EFECTO INVERNADERO  
(GEI) EN NUESTRAS DOS  
PLANTAS.





Emissiones de Gases de Efecto Invernadero **G4-EN15 y G4-EN16**

	TONELADAS	
	SANTA CLARA	PUENTE PIEDRA
<b>Emissiones directas de GEI de todas las fuentes propias o controladas por la organización (combustión, vapor)</b>	0	22.174
<b>Emissiones indirectas de GEI procedentes de la generación de la electricidad, calor o vapor adquiridos</b>	8.985	19.929
<b>Dióxido de carbono (CO2)</b>	8.985	41.985
<b>Metano (CH4)</b>	0,18	0,82
<b>Óxido Nitroso (N2O)</b>	0,20	0,33

» **Planta Santa Clara**

Nuestra principal fuente de energía es la electricidad. Como resultado de la generación de ésta para el desarrollo de nuestras operaciones, se emiten gases de efecto invernadero indirectos.

Venimos implementando iniciativas como la instalación de un generador eléctrico a gas natural, lo que nos permitiría reducir el consumo de electricidad en 2MW. Asimismo, iniciamos el uso de luminarias LED en la nave de producción e instalamos un banco de condensadores. Para 2014, todos los refrigerantes serán ecológicos, incluidos los de oficinas, de modo que no dañarán la capa de ozono. El impacto de estos proyectos será evaluado en 2014.

» **Planta Puente Piedra**

Hemos llevado a cabo iniciativas orientadas a la mejora de condiciones operativas y conductas de los colaboradores que nos permiten reducir de manera continua el consumo energético, térmico y eléctrico según sea el caso, de los procesos de fabricación de papel. Asimismo, se ha incluido el tema energético en el programa de

inducción específica, de manera que todas las personas que se integran a la familia K-C sepan lo importante que es para nuestra operación el consumo responsable del recurso.

Para la mejora de las condiciones operativas se hace seguimiento al proceso y se estudia oportunidades en los puntos de mayor consumo energético. En 2013 hemos implementado proyectos para este fin, como:

- » Instalación de válvulas inteligentes en las alimentaciones de aire y gas para la optimización de la combustión en calderos
- » Instalación de válvulas inteligentes en quemadores de secadores (hoods) de la máquina Over
- » Instalación de medidores de flujo para el monitoreo de consumos de vapor y aire comprimido. Al igual que en Santa Clara, el impacto de estos proyectos se analizará en el siguiente ejercicio.

Todos los proyectos han sido implementados a lo largo del año con miras obtener un impacto en el consumo de 2014. ●

**K-C PERÚ Y EL GAS NATURAL EN19**

Estamos orgullosos de compartir que Kimberly-Clark Perú fue la primera empresa de nuestro país en utilizar gas natural comprimido en su proceso de producción. El día de hoy contamos con dos grandes proyectos en cada una de nuestras plantas.

**Puente Piedra**

Hace cinco años reemplazamos el GLP (Gas Licuado de Petróleo) y el petróleo residual 500 por gas natural. Esto se realizó gracias a una labor conjunta con nuestro proveedor Energy Gas del Perú, para lograr la autorización del uso. Obtenida esta, K-C se convirtió en **la primera empresa del Perú que consumió gas natural comprimido**, generando una gran disminución en las emisiones emitidas en nuestra planta.

A fin de minimizar los impactos ambientales en el proceso que involucra la compra de gas natural comprimido, nos aseguramos que los camiones que lo transportan funcionen a gas natural. El transporte, de tal manera, genera un menor impacto al ocasionado por la combustión del petróleo residual en planta.

El proyecto permitió un beneficio económico significativo, mayor seguridad y un proceso más limpio con menor necesidad de mantenimientos.

**Santa Clara**

Nos hemos dedicado a ejecutar el proyecto durante 2013, y entrará en operación desde agosto de 2014.

Actualmente, la energía es brindada por Luz del Sur, empresa que, dado a la temporada de lluvias, no puede abastecer a todos sus clientes industriales entre los meses de enero y abril, produciéndose restricciones de energía.

A partir de 2014, la empresa Cálidda llevará gas natural a Santa Clara. Por ello, K-C ha comprado un grupo electrógeno a gas que le permite contar con energía menos costosa y menos contaminante que si se utilizara petróleo diesel.



# Es tiempo de **cambiar**

**CADA UNO** de estos aros de papel marca un momento de sostenibilidad en la vida de Kimberly-Clark Perú durante el 2013. Aquí, algunos de nuestros logros relacionados a la casa que nos alberga: **el planeta.**



Empleamos más de **90%** de fibra reciclada en nuestra producción de papel.

**83** toneladas de materiales reciclados fueron reutilizados en el proceso de elaboración de nuestros productos.

Aumentamos a **64%** la recirculación de agua tratada en nuestra planta de Puente Piedra.

Reducimos en **8 mil** toneladas nuestras emisiones de CO2.

# Promoción de prácticas ambientales

BUSCAMOS CREAR  
CONCIENCIA ACERCA DE  
LA IMPORTANCIA DEL

## RECICLAJE DE PAPEL

PARA LA SOCIEDAD  
Y PARA EL MEDIO  
AMBIENTE.

“En la Planta Puente Piedra estamos comprometidos con el reciclaje, siendo conscientes de sus beneficios para el ambiente. Por ello, nos dedicamos a mejorar nuestros procesos, logrando que nuestros insumos básicos para la fabricación de papel (el agua y la fibra) sean reciclados. Así, promovemos e incentivamos una cultura de reciclaje y cuidado ambiental”.



Troy Delgadillo  
Gerente de Planta  
Puente Piedra

## → Uso de fibra

**LAS FIBRAS CELULÍMICAS son el componente integral de nuestros productos.**

No poseemos, gestionamos ni explotamos ningún bosque, pues compramos la mayor parte de nuestra fibra a proveedores externos sometidos a **auditorías formales** con el fin de confirmar que sus actividades están en línea con nuestra política.

En nuestra producción de papel incluimos **más de 90%** de fibra reciclada, lo que nos ha permitido en 2013 reducir en US\$1.8 millones nuestros costos de producción. Compramos, acopiamos y consumimos distintas calidades de fibra y, a través de una política activa de compra, hemos contribuido a que el mercado se expanda año tras año.

Ese logro ha sido posible gracias a que buscamos constantemente nuevas fuentes de abastecimiento en todo el país, estamos desarrollando sustitutos

y fomentamos campañas de reciclaje interno en K-C y en el entorno de nuestras comunidades, vinculándonos con otras empresas comprometidas con el reciclaje.

Solo el 9% del total de la fibra utilizada en nuestro proceso de producción fue fibra virgen que a su vez cuenta con las siguientes certificaciones:

- » Forest Stewardship Council (FSC).
- » Sustainable Forest Initiative (SFI).
- » Canadian Standards Association's National Sustainable Forest
- » Program for the Endorsement of Forest Certification Schemes (PEFC).
- » Management Standards (CSA).
- » Sistema Brasileiro de Certificação Florestal (CERFLOR), en Brasil. ●



## → Formalización de la cadena de reciclaje y el reto del trabajo infantil G4-HR5

**KIMBERLY-CLARK se relaciona estrechamente con sus proveedores de fibra secundaria a nivel nacional buscando dos objetivos: capacitarlos como empresarios y asegurar que no utilicen mano de obra infantil.**

Manejamos proveedores de fibra tanto en Lima y como en provincias (por ejemplo, en el norte: Trujillo, Piura, Chiclayo; en el sur: Ica, Arequipa, Cusco; y en el centro: Huánuco y Huancaayo, etc.). Visitamos de manera continua a nuestros proveedores de Lima (una o dos veces por semana), mientras que en provincia lo hacemos, como mínimo, dos veces al año.

En estas visitas periódicas, corroboramos que nuestros proveedores no estén

utilizando mano de obra infantil, y los evaluamos tanto a ellos como a sus propios proveedores, recorriendo toda la cadena de abastecimiento (que normalmente empieza con los carretilleros). A la fecha se ha verificado, en todas las visitas realizadas, la ausencia de trabajo infantil en la cadena.

Asimismo, brindamos capacitaciones referidas al manejo del material acopiado, sobre la calidad de fibra requerida por la empresa y a la mejora de sus procesos de maquila; también se les enseña conceptos financieros importantes para su crecimiento, tales como el manejo del flujo de caja; y se les brinda servicios de salud médica preventiva a través de campañas para los trabajadores. ●



Kotex

HUGGIES

Plenitud

Poise

FAMILIA

Scott

Kleenex

Suave

JACKSON

Kimberly-Clark  
PROFESSIONAL

WYPALL

KleenGuard

Productos

Es tiempo de  
**CRECER**

# Liderazgo en el mercado

**ESTAMOS COMPROMETIDOS** a brindar a la sociedad peruana productos premium que le ayuden a **mejorar su calidad de vida**. Este esfuerzo permanente es valorado por los consumidores, que nos han colocado como líderes en varias de las categorías en las que participamos.

La **innovación constante** está presente en todo nuestro portafolio y nos ha permitido presentar atributos diferenciadores que han modelado el mercado en cada subcategoría en la que estamos presentes.

## CUIDADO INFANTIL

Nuestros principales productos son los pañales y las toallitas húmedas con la marca HUGGIES.



## CUIDADO FAMILIAR

Nuestros principales productos son el papel higiénico Suave, los faciales Kleenex y el papel toalla y servilletas Scott.



## K-C PROFESSIONAL

Se divide en dos categorías: Health & Wellness (Baños) y Workplace (Seguridad Industrial, Wipers & Soldadura).



**H&W:** Tenemos dispensadores, jabones líquidos, en espuma y en spray, papel toalla Scott y Kleenex, papel higiénico marca Scott, Suave Institucional y Kleenex, pañuelos faciales Kleenex, sanitizante, alcohol en gel y ambientadores.

**Workplace:** tenemos equipos de protección personal, paños de limpieza Wypall y accesorios de soldadura.

## CUIDADO ADULTO

Nuestros principales productos para incontinencia severa son los pañales Plenitud Active y para incontinencia moderada y leve las toallas y protectores Poise.



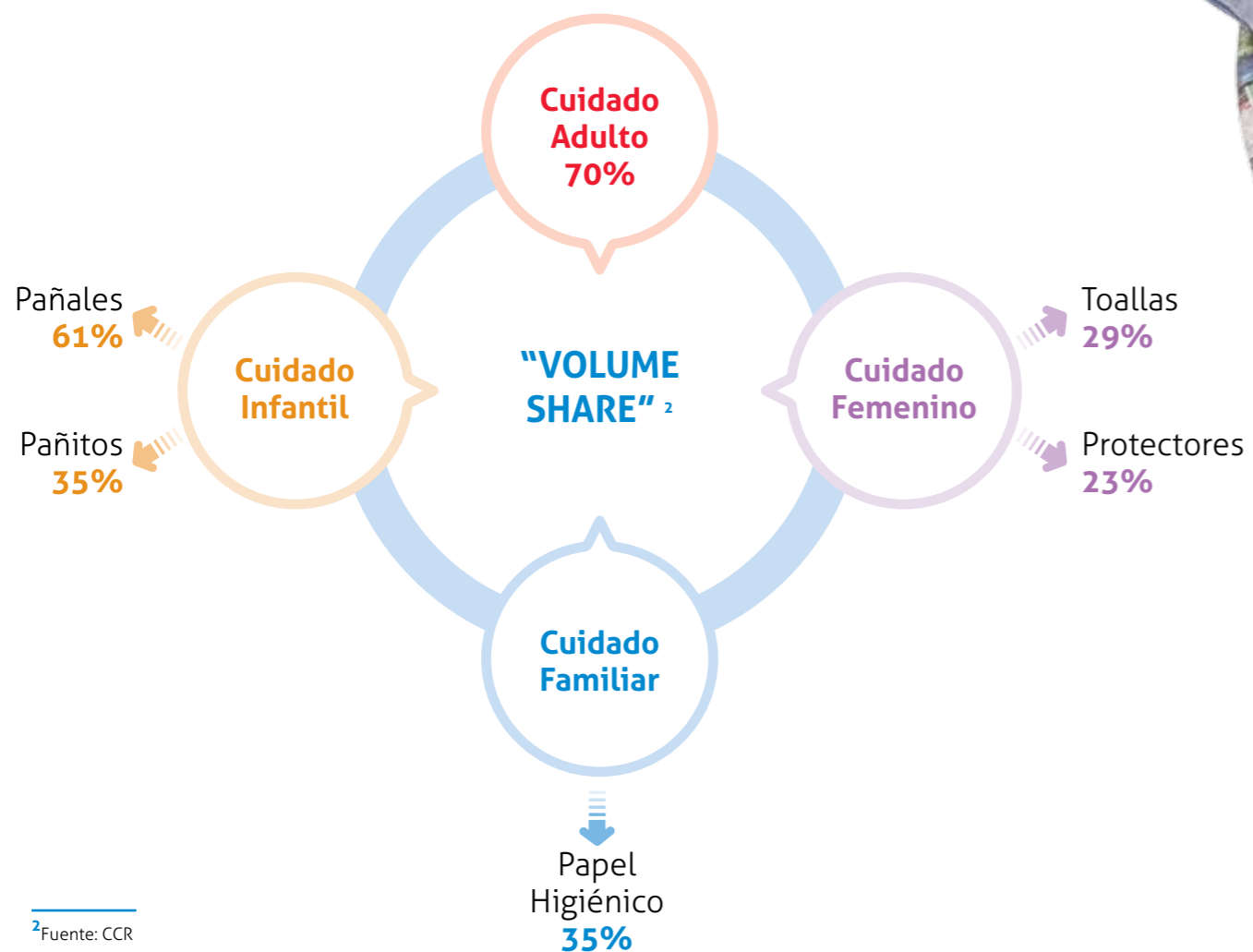
## CUIDADO FEMENINO

Nuestros principales productos son toallas higiénicas, protectores diarios y tampones Kotex.



**REALIZAMOS** una investigación permanente sobre las necesidades de nuestros consumidores, que nos permite conocerlos y generar una relación más fuerte y sostenible entre ellos y nuestras marcas.

En el último año hemos venido implementando acciones para lograr **eleva**r el grado de identificación de nuestros colaboradores con nuestros productos. ●



<sup>2</sup>Fuente: CCR

“Los productos que elaboramos han sido diseñados a fin de satisfacer las necesidades de nuestros consumidores.

Son fabricados bajo los estándares más exigentes de calidad, para garantizar que cumplan las especificaciones de diseño. Buscamos permanentemente innovar nuestros productos mediante el uso de materiales alternativos, reduciendo los materiales de empaque y promoviendo el reciclaje, a fin de ser más amigables con el ambiente”.

**Luis Marsano**  
Gerente de Planta  
Santa Clara

## → Iniciativas con Nuestras Marcas

**EN NUESTRA "KULTURA GANADORA", la innovación es una fortaleza, por lo que nos reinventamos continuamente para seguir modelando el mercado.**

Durante 2013, lanzamos iniciativas que han contribuido con el fortalecimiento de nuestras marcas al vincular la imagen de la empresa con **actitudes claves para garantizar un mayor bienestar a la población**, como por ejemplo, el cuidado de la salud. ●

### CAMPAÑA "LA SALUD ESTÁ EN TUS MANOS"

**"La higiene de manos es sinónimo de buena salud. Por eso tú tampoco te olvides de que la Salud está en tus manos".**

A través de nuestra línea K-C Professional desarrollamos esta exitosa campaña que tiene como objetivo incentivar la práctica de un buen lavado de manos en diversas instituciones como colegios, centros de salud, centros deportivos, así como en empresas estratégicas para K-C Perú. De esta manera contribuimos a mejorar la salud, higiene y bienestar de las personas cuando están fuera del hogar.

Nuestros colaboradores también son partícipes de esta campaña, que se encuentra totalmente alineada a nuestro negocio.

La campaña consta de tres pasos:

- 1. Identificación de zonas críticas:** Identificamos en las instituciones participantes los puntos críticos más propensos a la contaminación y transmisión de gérmenes que ocasionan enfermedades.
- 2. Recomendación de soluciones:** Los asesoramos en el uso de los productos idóneos para las zonas previamente identificadas.
- 3. Implementación del material de comunicación:** Junto con la institución participante educamos a sus colaboradores sobre la importancia de mantener un lugar de trabajo limpio y saludable, promoviendo pequeños cambios en su rutina diaria para fomentar hábitos saludables mediante campañas de mailings, material visual, charlas, entre otras actividades.

# Nuestros socios estratégicos

**SOMOS CONSCIENTES** de la necesidad de establecer **relaciones de confianza y colaborar con el desarrollo** de nuestros clientes. Para ello, tenemos una constante comunicación por vía telefónica, correo electrónico y de manera presencial con el objetivo de mejorar nuestro nivel de servicio y coordinar las promociones y campañas destinadas a afianzar el posicionamiento de nuestras marcas y productos a nivel nacional.

## → Fidelización de clientes y proveedores

**CONTAMOS con un gran programa de fidelización que incluye capacitaciones, celebraciones y reconocimientos especiales para nuestros mejores proveedores y clientes.**

Asimismo, celebramos con ellos y sus familias fechas importantes como el Día de la Madre, Día del Padre, Día del Niño, Navidad, entre otros.

Continuamente transmitimos nuestra propia experiencia y les aconsejamos sobre las medidas que podrían tomar para mejorar. Durante 2013, capacitamos a nuestros clientes en BPA'S (**Buenas Prácticas de Almacenamiento**) facilitándoles los mejores estándares en aspectos de apilamiento, manipulación para evitar contaminación de nuestros productos y lesiones en las personas, mantener buenas condiciones físicas del almacén, entre otros. Asimismo, en **trazabilidad**, les enseñamos a distinguir el número de





# Es tiempo de **crecer**

**CADA UNO** de estos aros de papel marca un momento de sostenibilidad en la vida de Kimberly-Clark Perú durante el 2013.

Aquí, algunos de nuestros logros relacionados al lazo que nos une a los consumidores: **nuestros productos.**

Obtuvimos un  
volumen share de

**70%**

en productos para  
el cuidado adulto y

**61%**

en pañales.

**Capacitamos  
a nuestros  
clientes**

en buenas prácticas de  
almacenamiento y trazabilidad.

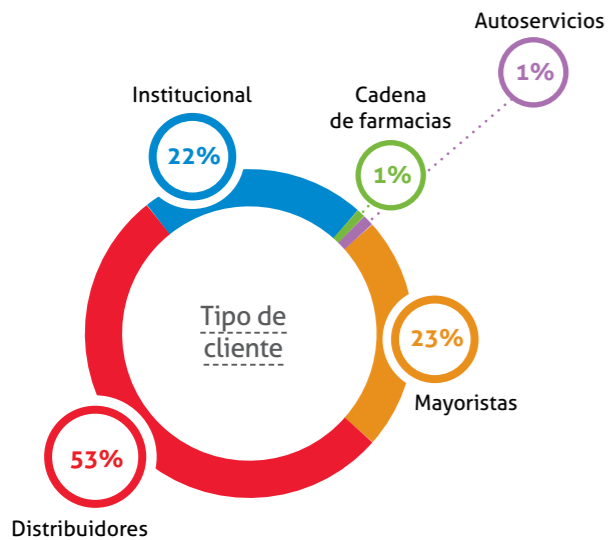
Recíclame,  
cumple TU papel  
creció en un

**40%**

Estamos  
dentro de las

**50**

principales exportadoras  
del Perú, según América  
Economía a julio de 2012.



lote del producto, con el fin de que, ante cualquier reclamo podamos identificar dicho producto y tomar las medidas correctivas necesarias.

Uno de nuestros grandes logros es el desarrollo del **Customer Portal**, una plataforma que permite atender de manera más fácil los pedidos, aprobar las órdenes de compra, hacer el seguimiento de las notas de crédito, entre otras facilidades. Este servicio desarrollado en el Perú está siendo replicado en otros países. A su vez, elaboramos una encuesta anual en la cual nos evalúa como proveedores, lo que nos sirve para fortalecer nuestros lazos comerciales con ellos. ●

Arriba: Héctor Cabrel, Minimarket - Panadería "Goldypan"  
Abajo y derecha: Luis Arteaga y Melinda Villanueva, Mercado Santa Rosa (Av. Guardia Civil Peruana, Chorillos) puestos 284 y 171 respectivamente.



# Promoción de ciudadanía ambiental en los consumidores y clientes

**NUESTRO ENFOQUE** de sostenibilidad implica **desplegar los más altos estándares de gestión en K-C y ayudar a fortalecer la ciudadanía** en nuestros clientes y consumidores.

## → Generación de ciudadanía ambiental en el ámbito empresarial



### » Campaña Recíclame, cumple TU papel

Buscamos **crear conciencia social sobre la necesidad del reciclaje de papel y la conservación del medio ambiente**. Reciclando dos toneladas de papel, **logramos que seis niños de Aldeas Infantiles reciban alimentación completa durante un mes**. Iniciada en 2006, hoy la campaña cuenta con la página [www.reciclame.net](http://www.reciclame.net), en la que se pueden encontrar noticias acerca de los esfuerzos realizados por diversas empresas y colegios.

Durante 2013 el programa creció en un 40%, mejorando la logística y la comunicación con las empresas que forman parte de éste. Al día de hoy contamos con una segregación

y transporte más eficientes y supervisados, e incluso con cámaras de seguridad y una faja transportadora.

Apoyamos también a las empresas para la difusión del programa de manera interna, para lo cual hemos trabajado en plantillas y formatos amigables para transmitir los resultados de la campaña o para reconocer la participación de algún colaborador.

### » Recíclame, cumple con TU planeta

Ante el éxito de "Recíclame, cumple TU papel", desde Kimberly-Clark Perú invitamos a otras empresas comprometidas con el medio ambiente a **crear una cultura sostenible de reciclaje en el país**, estableciendo "Cumple con TU

**RECICLANJE K-C**  
Actividad de intercambio de papel en desuso por canastas de productos K-C y merchandising de la campaña. Evento en alianza entre Kimberly-Clark Perú y supermercados Wong. Se realizó en agosto y en noviembre. Ambas fechas reunieron 4,5 toneladas de papel y 25 becas de alimentación pudieron ser entregadas a los niños de Aldeas Infantiles S.O.S.

**K-C - Publimetro**  
Acopio masivo de papel, en alianza con el diario Publimetro, según sus puntos de reparto.

Se realizó la recolección en diferentes municipios de Lima durante cuatro días. Se acopió 30 toneladas de papel, dándoles desayuno a 5.000 niños de Aldeas infantiles S.O.S.

**PREMIACIÓN RECÍCLAME, cumple TU papel**  
Reconocimiento a las 10 empresas que reciclaron la mayor cantidad de papel durante el año:

Rímac Seguros, Nextel, Parque Melitón Porras, Corporación MG, Ferreyros, Cencosud, Epena, Supermercados Peruanos, Luz del Sur y Banco GNB.

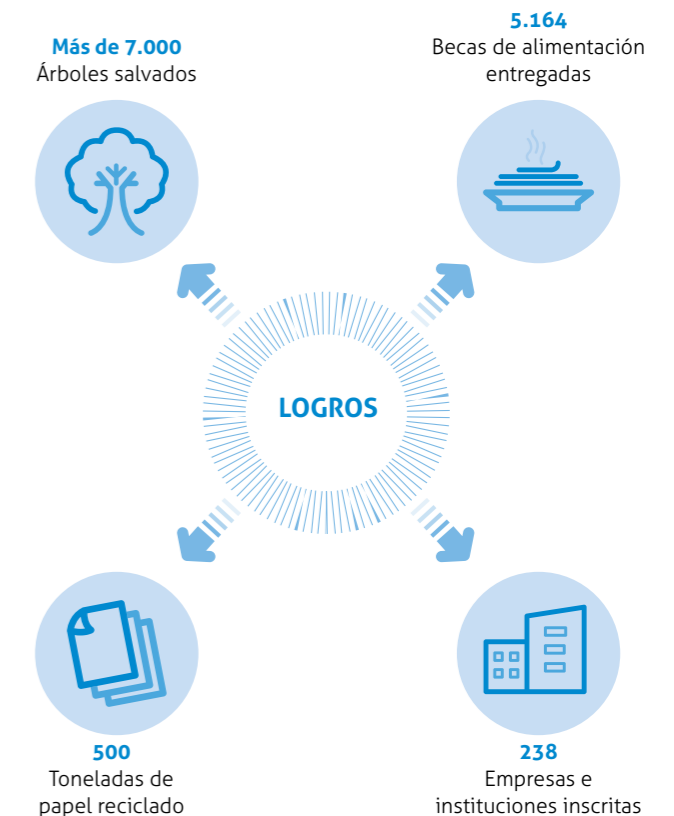
planeta", una asociación civil sin fines de lucro que maneja campañas de reciclaje promovidas por sus empresas fundadoras: K-C (papel), Owen Illinois (vidrio), San Miguel Industrias (PET), Tetra Pack (cartón) y Coca Cola (PET).

En 2013, como parte de la estrategia de comunicación, "Cumple con TU planeta" desarrolló la campaña Únete a Recíclame (que consistió en la difusión a través de videos virales), consolidó la página web, y participó en la feria gastronómica Mistura.

Queremos destacar que en 2013 las empresas Sodimac, Consorcio Metro Lima, Hotel Estelar, Plaza Veá y Vivanda pasaron a formar parte de esta iniciativa.

### » Campaña Interna de Reciclaje

Desde hace cinco años, promovemos de manera muy intensa la cultura de reciclaje entre nuestros colaboradores contando con tachos especiales para el reciclaje de papel, vidrio y plástico ubicados en todas las zonas de gran flujo de personas en nuestras tres sedes. ●



## → Reciclaje con Socios Estratégicos

**NUESTROS COLABORADORES** de las áreas de Supply Chain y Operaciones también vienen incentivando la práctica del reciclaje.

En instituciones, proveedores y empresas transportistas que trabajan con K-C Perú. ●

## → Responsabilidad extendida sobre la disposición del producto por parte del consumidor final G4-EN27

**K-C COMPARTE** el concepto de la responsabilidad extendida, que involucra que las empresas tengan responsabilidad sobre sus productos en toda la cadena, esto es hasta el post-consumo.

A través de las campañas de Recíclame, cumple con TU Planeta ponemos a disposición de los consumidores puntos de acopio accesibles y los informamos y educamos acerca de los beneficios del reciclaje.

Asimismo, a través de la línea K-C Professional, aseguramos que nuestros clientes utilicen productos basados en materias primas alternativas como el bambú, insumo para la elaboración del papel toalla. Además, les **ofrecemos nuestros paños Wypall, degradables al 80%** gracias a su composición de celulosa. ●

**Juan Barrios**  
GBA Centro Oriente



# Reconocimientos



Ocupamos el quinto puesto en el ranking de las empresas en Gobierno Corporativo y Responsabilidad Social y somos la sexta empresa de mayor reputación del país, según Merco.



Estamos dentro del top 5 de Great Place to Work mejores empresas para trabajar, ocupando el **puesto #3**.



Formamos parte de las **primeras 50 empresas peruanas** con reporte GRI de sostenibilidad.



Nos encontramos dentro de las **50 principales exportadoras del Perú**, según América Economía a julio 2013.



Somos el **primer grupo** en la Asociación de Buenos Empleadores (ABE) de empresas fundadoras



Somos una de las **10 empresas** más admiradas del Perú, según la revista G de Gestión.

**Jorge Frias**  
Sales Leader- KCP

# Tabla GRI Kimberly-Clark Perú

**A CONTINUACIÓN**, señalamos los indicadores reportados en base a la opción “de conformidad esencial” de la Global Reporting Initiative para la metodología G4. De acuerdo a los lineamientos de la GRI, hemos colocado el 100% de indicadores de los contenidos básicos generales y resaltado aquellos que Kimberly-Clark Perú ha colocado en su **Reporte de Sostenibilidad 2013**.

CONTENIDOS BÁSICOS GENERALES				
Contenidos básicos generales	Descripción	Comentario	Página	Verificación externa
<b>Estrategia y análisis</b>				
G4-1	Declaración del responsable principal de las decisiones de la organización sobre la importancia de la sostenibilidad para la organización.		6	No
G4-2	Principales efectos, riesgos y oportunidades.	Los riesgos e impactos han sido considerados como parte de nuestra matriz de materialidad y pueden evidenciarse en los aspectos materiales. Asimismo, a lo largo del informe se detalla cómo se gestionan estos temas en la organización.	25	No
<b>Perfil de la organización</b>				
G4-3	Nombre de la organización.	Kimberly Clark Perú S.A.		No
G4-4	Marcas, productos y servicios más importantes.		12, 74	No
G4-5	Lugar donde se encuentra la sede central de la organización.	Av. Del Pinar Nro. 180 5to. piso. Chacarilla del Estanque, Surco. Lima, Perú.		No
G4-6	Países en los que opera la organización.	Perú		No
G4-7	Naturaleza del régimen de propiedad y su forma jurídica.	Sociedad Anónima		No
G4-8	Mercados a los que sirve la organización.		12	No

G4-9	Tamaño de la organización, a partir de su número de empleados, operaciones, ventas o ingresos netos, entre otros.		19, 31	No
G4-10	Número de empleados por contrato laboral y sexo.		31	No
G4-11	Porcentaje de empleados cubiertos por convenios colectivos.	En la organización no existen sindicatos.		No
G4-12	Cadena de suministro de la organización.		23	No
G4-13	Cambio significativo que haya tenido lugar durante el periodo objeto de análisis en el tamaño, la estructura, la propiedad accionarial o la cadena de suministro de la organización.	No hubo cambios significativos durante 2013.		No
G4-14	Abordaje de la organización del principio de precaución.	Capítulo “Planeta”.	56	No
G4-15	Cartas, principios u otras iniciativas externas de carácter económico, ambiental y social que la organización suscribe o ha adoptado.	A nivel global, Kimberly-Clark está adherida al Pacto Global de las Naciones Unidas. A nivel local trabajamos de la mano con la World Wide Fund for Nature (WWF).		No
G4-16	Asociaciones y organizaciones de promoción nacional o internacional a las que la organización pertenece.	Formamos parte del patronato de Perú 2021 y de la asociación “Cumple con TU planeta”.		No
<b>Aspectos materiales y cobertura</b>				
G4-17	Entidades que figuran en los estados financieros consolidados de la organización y otros documentos equivalentes.	Kimberly Clark Perú S.A.		No
G4-18	Proceso que se ha seguido para determinar el Contenido de la memoria y la Cobertura de cada Aspecto.		24, 25	No
G4-19	Aspectos materiales que se identificaron durante el proceso de definición del contenido de la memoria.		25	No
G4-20	Cobertura de cada Aspecto material dentro de la organización.	Todos los asuntos materiales identificados se aplican para nuestra operación en Kimberly-Clark Perú.  Los aspectos ambientales solo toman en consideración nuestra gestión en plantas de Santa Clara y Puente Piedra.	25	No

G4-21	Límite de cada Aspecto material fuera de la organización.	Los asuntos materiales identificados se aplican para nuestra operación en Kimberly-Clark Perú y los grupos de interés con los que nos relacionamos.	25	No
G4-22	Consecuencias de las re expresiones de la información de memorias anteriores y sus causas.	No se han realizado re expresiones significativas de la información de reportes anteriores.		No
G4-23	Cambio significativo en el alcance y la Cobertura de cada Aspecto con respecto a memorias anteriores.	No aplica		No
<b>Participación de los grupos de interés</b>				
G4-24	Grupos de interés vinculados a la organización.		23	No
G4-25	Base para la elección de los grupos de interés con los que se trabaja.		23	No
G4-26	Enfoque de la organización sobre la Participación de los grupos de interés (frecuencia, participación en el proceso de elaboración de la memoria, entre otros).		24, 25	No
G4-27	Cuestiones y problemas clave han surgido a raíz de la Participación de los grupos de interés.	No surgieron problemas en la participación de los grupos de interés.		No
<b>Perfil de la memoria</b>				
G4-28	Periodo objeto de la memoria.	2013		No
G4-29	Fecha de la última memoria.	2012		No
G4-30	Ciclo de presentación de memorias.	Anual		No
G4-31	Punto de contacto para solventar las dudas que puedan surgir sobre el contenido de la memoria.	María Jesús Oneto Coordinadora Sr. Asuntos Corporativos		No
G4-32	Opción elegida para la memoria.	<< De conformidad >> - Esencial		No
G4-33	Política y las prácticas vigentes de la organización con respecto a la verificación externa de la memoria.	No contamos con políticas vigentes respecto a la verificación externa de la memoria.		No
<b>Gobierno</b>				
G4-34	Estructura de gobierno de la organización.		15	No

G4-35	Proceso mediante el cual el órgano superior de gobierno delega su autoridad en la alta dirección y en determinados empleados para cuestiones de índole económica, ambiental y social.			No
G4-36	Existencia en la organización de cargos ejecutivos o con responsabilidad en cuestiones económicas, ambientales y sociales.			No
G4-37	Procesos de consulta entre los grupos de interés y el órgano superior de gobierno con respecto a cuestiones económicas, ambientales y sociales.			No
G4-38	Composición del órgano superior de gobierno y de sus comités.		15	No
G4-39	Ocupación de un puesto directivo por la persona que preside el órgano superior de gobierno.			No
G4-40	Procesos de nombramiento y selección del órgano superior de gobierno y sus comités, así como los criterios en los que se basa el nombramiento y la selección de los miembros del primero.			No
G4-41	Procesos mediante los cuales el órgano superior de gobierno previene y gestiona posibles conflictos de intereses.			No
G4-42	Funciones del órgano superior de gobierno y de la alta dirección en el desarrollo, la aprobación y la actualización del propósito, los valores o las declaraciones de misión, las estrategias, las políticas y los objetivos relativos a los impactos económico, ambiental y social de la organización.			No

G4-43	Medidas tomadas para desarrollar y mejorar el conocimiento colectivo del órgano superior de gobierno con relación a los asuntos económicos, ambientales y sociales.			No
G4-44	Procesos de evaluación del desempeño del órgano superior de gobierno en relación con el gobierno de los asuntos económicos, ambientales y sociales.			No
G4-45	Función del órgano superior de gobierno en la identificación y gestión de los impactos, los riesgos y las oportunidades de carácter económico, ambiental y social.			No
G4-46	Función del órgano superior de gobierno en el análisis de la eficacia de los procesos de gestión del riesgo de la organización en lo referente a los asuntos económicos, ambientales y sociales.			No
G4-47	Frecuencia con la que analiza el órgano superior de gobierno los impactos, los riesgos y las oportunidades de carácter económico, ambiental y social.			No
G4-48	Comité o el cargo de mayor importancia que revisa y aprueba la memoria de sostenibilidad de la organización y se asegura de que todos los Aspectos materiales queden reflejados.			No
G4-49	Proceso para transmitir las preocupaciones importantes al órgano superior de gobierno.			No
G4-50	Naturaleza y el número de preocupaciones importantes que se transmitieron al órgano superior de gobierno; y mecanismos que se emplearon para abordarlas y evaluarlas.			No
G4-51	Políticas retributivas para el órgano superior de gobierno y la alta dirección.			No

G4-52	Procesos para determinar la remuneración.			No
G4-53	Cómo se solicita y se tiene en cuenta la opinión de los grupos de interés en lo que respecta a la retribución.			No
G4-54	Relación entre la retribución total anual de la persona mejor pagada de la organización en cada país donde se lleven a cabo operaciones significativas con la retribución total anual media de toda la plantilla (sin contar a la persona mejor pagada) del país correspondiente.			No
G4-55	Relación entre el incremento porcentual de la retribución total anual de la persona mejor pagada de la organización en cada país donde se lleven a cabo operaciones significativas con el incremento porcentual de la retribución total anual media de toda la plantilla (sin contar a la persona mejor pagada) del país correspondiente.			No
<b>Ética e integridad</b>				
G4-56	Valores, principios, estándares y normas de la organización, tales como códigos de conducta o códigos éticos.		16	No
G4-57	Mecanismos internos y externos de asesoramiento en pro de una conducta ética y lícita, y para los asuntos relacionados con la integridad de la organización, tales como líneas telefónicas de ayuda o asesoramiento.			No
G4-58	Mecanismos internos y externos de denuncia de conductas poco éticas o ilícitas y de asuntos relativos a la integridad de la organización, tales como la notificación escalonada a los mandos directivos, los mecanismos de denuncia de irregularidades o las líneas telefónicas de ayuda.			No

A través de los contenidos básicos específicos, demostramos cuáles han sido los aspectos materiales para Kimberly-Clark Perú en su gestión 2013. En cada uno de ellos, **hemos señalado el indicador GRI utilizado o los indicadores propios bajo los cuales K-C Perú trabaja.**

CONTENIDOS BÁSICOS ESPECÍFICOS					
Aspectos materiales	Número indicador	Descripción	Número de página	Omisiones (por confidencialidad)	Verificación externa
Clima laboral	G4- LA1	Número total y tasa de contrataciones y rotación media de empleados, desglosados por grupo etario, sexo y región.	31	N/A	No
	Indicador K-C	Kultura Kimberly-Clark	32	N/A	No
Desarrollo profesional	G4- LA9	Promedio de horas de capacitación anuales por empleado, desglosado por sexo y por categoría laboral.	36	N/A	No
	G4- LA10	Programas de gestión de habilidades y formación continua que fomentan la empleabilidad de los trabajadores y les ayudan a gestionar el final de sus carreras profesionales.	36, 37, 38, 39	N/A	No
	G4- LA11	Porcentaje de empleados que reciben evaluaciones regulares del desempeño y de desarrollo profesional, desglosado por sexo y por categoría profesional.	40, 41	N/A	No
	Indicador K-C	Número y tipos de programas de desarrollo de habilidades de liderazgo.	38	N/A	No
Promoción de buenas relaciones entre jefe y subordinado	Indicador K-C	Número de colaboradores que conforman la fuerza de ventas.	41	N/A	No
Capacitaciones, motivación e incentivos a la fuerza de ventas	Indicador K-C	Gestión de desarrollo de capacidades.	41	N/A	No
	G4- EC9	Porcentaje del gasto en los lugares con operaciones significativas que corresponde a proveedores locales.	44	N/A	No
Mejora de estándares de gestión y comportamiento de los proveedores estratégicos	Indicador K-C	Porcentaje de proveedores que cuentan con cláusulas laborales en sus contratos.	46	N/A	No
	Indicador K-C	Porcentaje de proveedores que, por su naturaleza, cuentan con cláusulas laborales específicas en sus contratos.	46	N/A	No
	Indicador K-C	Porcentaje de proveedores que, por su naturaleza, cuentan con cláusulas ambientales específicas en sus contratos.	46	N/A	No

Auditoría a proveedores estratégicos (en el cumplimiento de aspectos laborales)	Indicador K-C	Número de proveedores a los que se le realizó evaluaciones y auditorías.	47	N/A	No
	Indicador K-C	Procedimiento de evaluación	47	N/A	No
Elevación de estándares de seguridad vial de los proveedores transportistas	Indicador K-C	Porcentaje de proveedores transportistas con revisión técnica.	47	N/A	No
Protección de la salud y seguridad ocupacional de los colaboradores y cultura preventiva.	G4- LA5	Porcentaje de trabajadores que está representado en comités formales de seguridad y salud conjuntos para dirección y empleados, establecidos para ayudar a controlar y asesorar sobre programas de seguridad y salud laboral.	53	N/A	No
	G4- LA6	Tipo y tasa de lesiones, enfermedades profesionales, días perdidos, absentismo y número de víctimas mortales relacionadas con el trabajo por región y por sexo.	53	N/A	No
	G4- LA9	Porcentaje de colaboradores capacitados en seguridad y salud ocupacional.	56	N/A	No
Gestión del agua	G4- EN8	Captación total de agua según la fuente.	58	N/A	No
	G4- EN10	Porcentaje y volumen total de agua reciclada y reutilizada.	58	N/A	No
	G4- EN22	Vertimiento total de aguas, según su naturaleza y destino.	58	N/A	No
Gestión de residuos	G4- EN23	Peso total de residuos gestionados, según tipo y método de tratamiento.	60	N/A	No
	G4- EN2	Porcentaje de los materiales utilizados que son materiales reciclados.	61	N/A	No
Manejo de las emisiones de CO2	G4- EN15	Emisiones directas de gases de efecto invernadero.	64	N/A	No
	G4- EN16	Emisiones indirectas de gases de efecto invernadero al generar energía.	64	N/A	No
	G4- EN19	Reducción de las emisiones de gases de efecto invernadero.	64, 65	N/A	No
	Indicador K-C	Inversión realizada en proyectos de uso de gas natural.	65	N/A	No
Impacto económico generado gracias a los proyectos de uso de gas natural.		65	N/A	No	
Uso de materia prima: fibra virgen y secundaria	Indicador K-C	Porcentaje de fibras virgen respecto al insumo total. Porcentaje de fibras recicladas respecto al insumo total.	70	N/A	No



Formalización de la cadena de reciclaje	G4- HR5	Identificación de centros y proveedores con un riesgo significativo de casos de explotación infantil, y medidas adoptadas para contribuir a la abolición de la explotación infantil.	71	N/A	No
Liderazgo en el mercado a través de productos de alta calidad	Indicador K-C	Volume Share	76	N/A	No
Generación de alianzas con los clientes (distribuidor) y transmisión de las buenas prácticas de K-C	Indicador K-C	Porcentaje y clasificación de clientes.	82	N/A	No
		Temas abordados en las capacitaciones brindadas a clientes.	78	N/A	No
Generación de ciudadanía ambiental en el ámbito empresarial	Indicador K-C	Impactos sociales y ambientales logrados a partir del Programa Reciclame: Número de árboles salvados Número de becas de alimentación entregadas Toneladas de papel reciclado Número de empresas e instituciones inscritas	84, 85	N/A	No
Responsabilidad extendida sobre la disposición del producto por parte del consumidor final	G4- EN27	Mitigación del impacto ambiental de los productos y servicios.	86	N/A	No

A hand is holding a circular wreath made of newspaper strips against a blue background. The wreath is composed of various newspaper clippings, including text and images. The text in the center of the wreath reads: 

**Es hora de  
tomar conciencia  
y cuidar el planeta**